

編號：○○(請勿填寫)

101 學年度高中職適性學習社區 教育資源均質化實施方案

申請計畫書

總計畫學校：私立中興高級商工職業學校
合辦學校：國立大湖高級農工職業學校
合辦學校：私立大成高級中學
合辦學校：私立育民高級工家職業學校

申請日期：中華民國 101 年 10 月 15 日

初審版

複審版

核定版

目 錄

● 高中職適性學習社區教育資源均質化計畫申請表 -----	003
壹、計畫緣起 -----	004
貳、計畫目標 -----	006
參、社區現況分析與計畫特色 -----	009
肆、計畫自主管理 -----	011
伍、參與本計畫高中職及國中背景資料 -----	040
一、參與本計畫高中職所在地理位置資訊 -----	040
二、參與本計畫國中所在地理位置資訊 -----	041
三、參與本計畫高中職學生入學方式 -----	045
陸、辦理子計畫一覽表 -----	046
柒、子計畫內容與經費 -----	047
一、101-1 國中學生適性社團發展-(協助社區國中多元社團活動計畫)-	047
二、101-2 啟動心方向讓夢想起飛(國中生職涯探索扎根活動)	051
三、101-3 精進創意課程計畫 -----	058
四、101-4 苗栗客家文化傳承暨職校課程創新教學計畫 -----	064
捌、經費概算表 -----	072
一、101 學年度項目概算表 -----	072
二、高中職適性學習社區教育資源均質化經費需求 分析總表 -----	076
玖、子計畫詳細內容 -----	077
一、101-1 國中學生適性社團發展-(協助社區國中多元社團活動計畫)-	077
二、101-2 啟動心方向讓夢想起飛(國中生職涯探索扎根活動)	086
三、101-3 精進創意課程計畫 -----	095
四、101-4 苗栗客家文化傳承暨職校課程創新教學計畫 -----	114

**101 學年度高中職適性學習社區
教育資源均質化實施方案計畫申請表**

總計畫學校校名	私立中興高級商工職業學校		總計畫學校學校代碼	051408			
地址	350 苗栗縣竹南鎮大營路 211 號						
合辦學校校名	國立大湖農工、私立大成高中、私立育民工家、			總計	4 所		
參與計畫國中校名	致民國中、通霄國中、南和國中、烏眉國中、啟新國中、苗栗國中、大倫國中、明仁國中、頭屋國中、公館國中、鶴岡國中、文林國中、三義國中、西湖國中、頭份國中、文英國中、竹南國中、照南國中、三灣國中、造橋國中、大西國中、後龍國中、維真國中、大湖國中、南湖國中、獅潭國中、泰安國中、建國國中、大同國中、苑裡高中附設國中、君毅高中附設國中、大成高中附設國中、建台高中附設國中、興華高中附設國中			總計	34 所		
辦理子計畫 請於欄位中勾選 子計畫主要應項 辦理項目(單選)	子計畫編號	子計畫名稱		教育資源共享	適性課程發展	特色教學創新	學生就近入學
	101-1	國中學生適性社團發展-協助社區國中多元社團活動計畫		√			
	101-2	啟動心方向讓夢想起飛(國中生職涯探索紮根活動)			√		
	101-3	精進創意課程計畫				√	
	101-4	苗栗客家文化傳承暨職校課程創新教學計畫				√	
聯絡人	姓名	張文卿		電話	037-467360#203		
	單位	教務處		行動電話	0937-729464		
	職稱	教務組組長		傳真	037-463253		
	E-mail	ccarol-1119@yahoo.com.tw					
申請日期	101 年 10 月 15 日						
校長核章							
以下請勿填寫							
審查結果	初審	<input type="checkbox"/> 通過 <input type="checkbox"/> 通過，請修正計畫 <input type="checkbox"/> 未通過					
	複審	<input type="checkbox"/> 通過 <input type="checkbox"/> 通過，請修正計畫 <input type="checkbox"/> 未通過					

壹、計畫緣起

本社區幅員廣大，沿海地區俗稱「海線」，以閩南人居多；中港、後龍及西湖溪上游為客家人大本營；位於山區則有泰雅族、賽夏族原住民，經過多年互動都各保有獨特生活習慣，人文特色深具特質性。主要人口聚集區為竹南、頭份、苗栗等市鎮，區內大部分高中職也分布在上述三市鎮，教育資源集中，校際互動密切。

高等教育目前區內有「國立聯合大學」、「育達商業科技大學」、「亞太創意技術學院」及「仁德醫護管理專科學校」提供社區學生適性進修管道。社區內大專院校都與各高中職策略聯盟，提供課程、師資及設備的交流及資源共享。高中職與國中非常鄰近，惟整體社區文化刺激不足，與鄰近社區產生落差，缺乏競爭力及抓地力。城鄉差距大，學習資源分配不均。北面臨新竹縣、市、南面臨臺中市雙方之競爭，學生外流嚴重，招生倍感困難與壓力，期待藉由推動『高中職適性學習社區教育資源均質化計畫』能使大部分學生就近入學、適性學習及多元發展。

教育部接續高中職社區化政策，並積極推行十二年國民基本教育奠基工作，乃提出「高中職適性學習社區教育資源均質化實施方案」，基於社區的全面「優質發展」，積極結合社區資源，除延續高中職社區化之成果外，並加強高中職學校的垂直整合工作，以弭平城鄉教育資源的差距。在高中職社區化所建立的既有合作關係上，由水平的合作延伸至垂直的整合，以建構產業、社區機構、大專校院及國中與高中職的合作關係，達成師資、課程、設備等教育資源的共享，進而提升社區內之高中職教育競爭力，使學生在當地高中職的就學環境中，能有適性的發展，以實踐政府對臺灣新世代的教育承諾，達成為國家培育人才之目標。

因此，中興商工結合大湖農工、大成高中與育民工家等四所學校，本於「高中職適性學習社區教育資源均質化」之計劃，合作研擬「推廣社區國中性向探索社團活動、啟動心方向讓夢想起飛、精進創意課程、苗栗客家文化傳承暨職校課程創新教學」，參與合作計畫國中學校共計 34 所，均位於苗栗縣境內，生活圈緊鄰，功能互補性高。並邀請國立臺灣師範大學、國立成功大學、國立聯合大學、大華技術學院、中華大學、育達商業科技大學、亞太創意技術學院、元培科技大學、建國技術學院等大專院校，整合教育資源推動各校計畫，強化教

師專業知能成長、深耕學校特色發展、落實學生性向職涯試探、推動優秀學生就近入學、廣化國中互動交流、深化學生社區認同、鼓勵學生適性發展、凝聚社區共識、增進社區資源共享成效，以期學校能朝優質、均質方向發展，達到 12 年國民基本教育目標。

貳、計畫目標

一、 結合社區教育資源，加強學校資源共享

(一)推動縱向及橫向校際合作，協助國中學生學習課程銜接，展現社區教育資源成效。

(二)成立智慧型且兼具實用性價值的精密機械、機器人、電腦繪圖、機電整合、CNC 車銑床、模具等的機電整合學習課程，加強高中職對新興產業的認識與應用，建立與大專院校及國中互動合作關係。

(三)透過辦理社區活動，凝聚社區共識，形塑學習型社區，增進社區互動及資源共享之成效。

二、 整合社區適性課程，引導學生適性發展

(一)協助國中開設多元社團活動，增加學生選擇機會，開發多元智慧。

(二)辦理多元生涯能力學習課程，加強高中職生對自我生涯能力深入的認識與應用。

(三)透過自我成長團體營隊活動，使學生學習更有系統的行動計畫能力。

(四)強化合作學校適性課程，培養學生就讀高職前之技藝教育知能，引導學生職能發展。滿足學生適性發展需求。

(五)發展餐飲、美容、設計、資應、農業職群、電機電子職群、設計及綜合職能各群科國中生生涯探索及教學教材。

三、發展社區特色教學，提升教師教學品質

(一)提升客家傳統技藝文化的傳承與延續，藉由苗栗地區流行的傳統技藝火旁龍活動探討其社會意義，並藉由火旁龍邀請賽暨踩街活動之舉辦，增加縣內推動單位觀摩學習交流之機會，進而提升競技火旁龍隊伍之技藝與水平。促進客家文化產業創意性。

(二)結合社區、學校力量，善用資源辦理各類講座與研習活動，提升師生餐旅文化素養，增進健康生活飲食

及充實自我需求。

(三)透過創意料理、門市服務、汽車美容、拉糖藝術、電腦數位化圖片、導遊領隊研習課程等研習活動之進

行，藉以發展苗栗地方觀光及飲食文化，建立社區化教學特色。

(四)辦理教師自我成長與輔導知能研習，提升社區整體的輔導知能、生涯能力學習之教學特色與品質。

(五)透過航太科學營、體育運動休閒訓練營及 2D 及 3D 數位動畫研習營、發覺學生之性向、培養學生興趣。

四、 引導社區就近入學，紓緩學生升學壓力。

增進苗栗區內國中學生對職業學校各類科之瞭解，使國中能做好完善之職涯規劃，進而提升就近入學率。

參、社區現況分析及計畫特色

一、社區現況分析

優勢	<ol style="list-style-type: none">1. 本社區沿海地區俗稱「海線」，以閩南人居多；中港、後龍及西湖溪上游為客家人大本營；位於山區則有泰雅族、賽夏族原住民，經過多年互動都各保有獨特生活習慣，人文特色深具特質性。2. 本社區幅員廣大，主要人口聚集區為竹南、頭份、苗栗等市鎮，區內大部分高中職也分布在上述三市鎮，教育資源集中，校際互動密切。3. 高等教育目前區內有「國立聯合大學」、「育達商業科技大學」、「親民技術學院」及「仁德醫護管理專科學校」提供社區學生適性進修管道。4. 社區內大專院校都與各高中職策略聯盟，提供課程、師資及設備的交流及資源共享。5. 高中職與國中非常鄰近，大部分學生都能就近入學、適性學習、多元發展。
劣勢	<ol style="list-style-type: none">1. 整體社區文化刺激不足，與鄰近社區產生落差，缺乏競爭力及抓地力。2. 本社區幅員廣大，因地理及地方產業因素，形成城鄉差距，學習資源分配不均。3. 人口出生率降低及人口外流，中等學校學生來源減少，面臨減班及招生不足之壓力。4. 本社區產業以農業為主，大型工業產業已漸成聚落，產學攜手及建教合作推展有待努力。

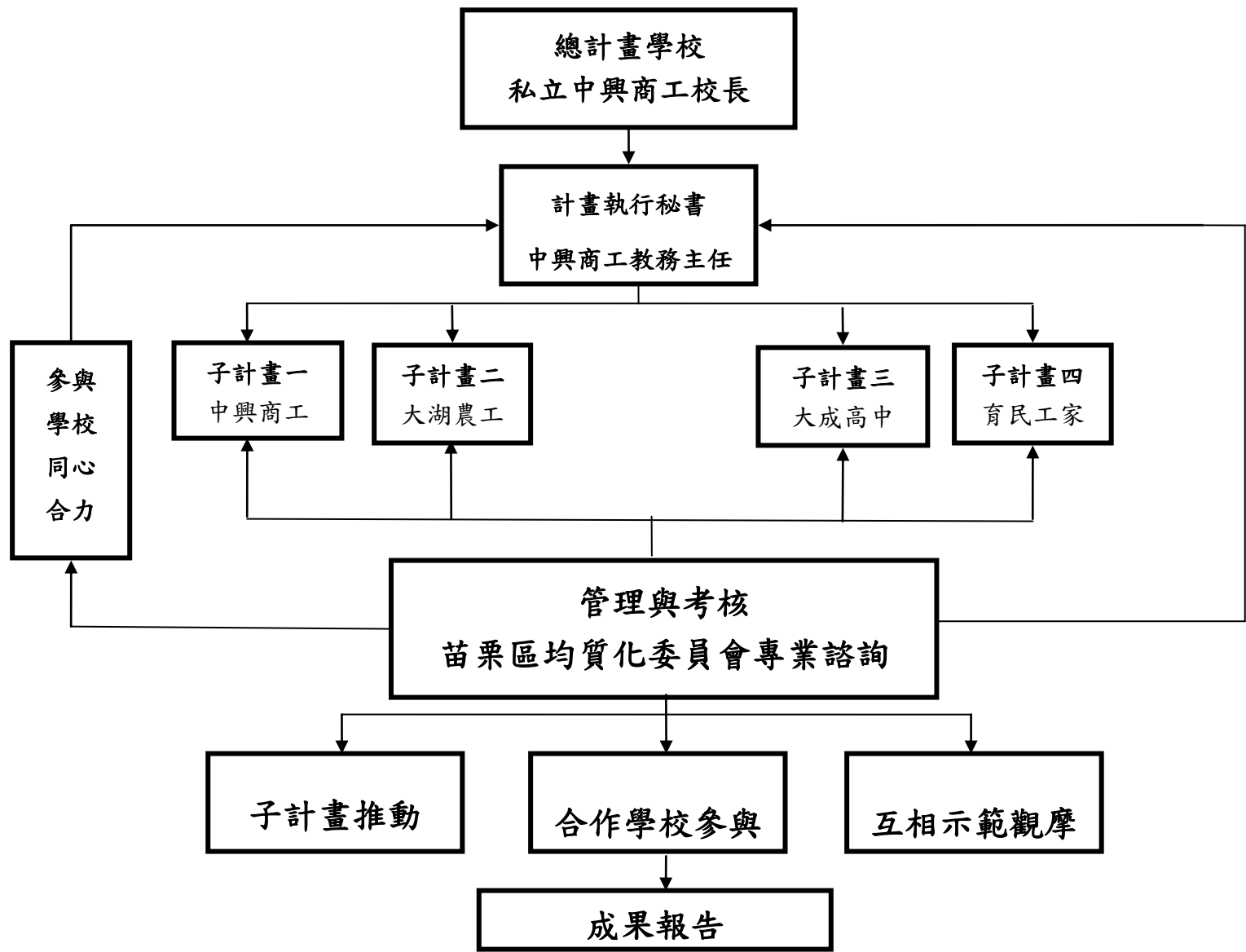
機會	<ol style="list-style-type: none"> 1. 增強社區文化刺激，縮短與鄰近社區落差，增強競爭力及抓地力。 2. 利用各項計畫爭取經費以縮短城鄉差距，均衡學習資源。 3. 小班小校、精緻教育、多元發展。 4. 加強與地方產業合作，發展社區特色教學。
威脅	<ol style="list-style-type: none"> 1. 追求卓越已為各校發展方向，各社區均在自我提升展現績效。 2. 教育資源有限，無法滿足社區內學校所需。 3. 社區資源不足，部分學生跨區就讀，無法完全落實就近入學精神。
策略	<ol style="list-style-type: none"> 1. 規劃高中職適性學習特色教學課程，展現社區特性，建立優質文化，深耕學校特色發展。 2. 整合社區資源，加強學校間水平與垂直合作辦理學習課程，互生共榮，展現社區教育資源成效。 3. 加強學生生涯輔導與技職教育探索，提供學生適性選擇及學習機會，開發多元智慧及行動能力。 4. 整合及加強社區就近入學方案招生宣導，獎勵及吸引社區內學生就近入學。
行動 方案	<ol style="list-style-type: none"> 1. 能力培訓計畫，協助國中學生生涯探索，並發展創意教案協助國中融入課程。 2. 辦理性向探索綜合社團活動計畫，展現學生多元能力，引導學生適性發展。 3. 辦理餐飲及門市技術與傳承計畫，發展學校特色課程，提升教師教學品質。 4. 協助國中學生生涯發展、教育參訪、國中技藝教育方案、社區高職參訪等計畫，引導學生就近入學，舒緩升學壓力。

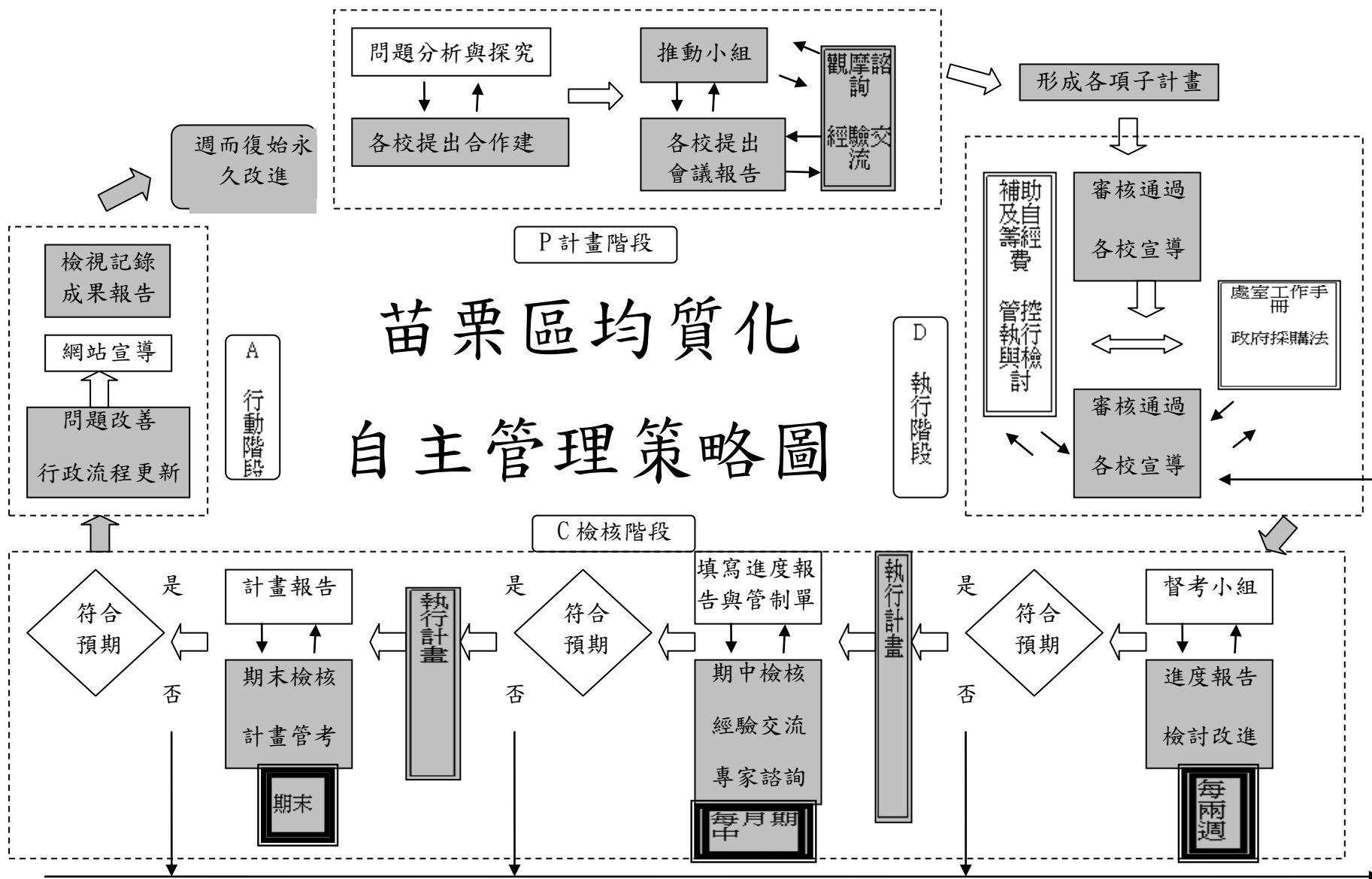
二、計畫特色

- (一) 以學生為主體，啟發學生潛力。以高中職學校師資及社區內專家為指導老師善用社區資源。
- (二) 服務社區，廣結善緣，提供高中職學校設備給社區內國中生實作以達均質化目標。
- (三) 師資、課程、設備等教育資源的共享，提升本社區之高中職教育競爭力，留住社區內國中畢業生就近入學。
- (四) 子計畫辦理項目含括資源共享、適性學習、特色發展等辦理原則，使本社區能整體營造具社區特色之適性學習環境。

肆、計畫自主管理

依據 PDCA（計畫、執行、考核、行動）之作業流程推動教育資源均質化各項工作，並以提升行政管理效能、推動自主管考及 e 化作業，訂定教育資源均質化推動組織架構，如下圖所示。





一、總計劃執行進度表

工作項目	時程	101						102						
		7	8	9	10	11	12	1	2	3	4	5	6	7
國中學生適性社團發展-協助社區國中多元社團活動計畫				●	●	●	●	●	●	●	●	●	●	
啟動心方向讓夢想起飛					●	●	●		●	●	●	●	●	●
精進創意課程計畫					●	●	●	●	●		●	●	●	
苗栗客家文化傳承暨職校課程創新教學計畫				●	●	●	●	●	●	●	●	●	●	

二、子計畫執行進度與成效管制表

(一)計畫編號：101-1

執行進度與成效管制表 (1)														
計畫名稱		國中學生適性社團發展-協助社區國中多元社團活動計畫												
執行期程		101年 08月--102年 07月												
負責單位		中興商工												
工作項目		101						102						
		7	8	9	10	11	12	1	2	3	4	5	6	7
協助社區國中多元社團活動	預定辦理			●	●	●	●	●	●	●	●	●	●	
	辦理與否													
購置充實多元社團活動設備	預定辦理			●	●	●	●	●	●	●	●	●	●	
	辦理與否													
實施高職體驗課程	預定辦理						●						●	
	辦理與否													
期末成果發表會	預定辦理										●			
	辦理與否													
差異說明 與改善對策														

(二)計畫編號：101-2

執行進度與成效管制表 (2)															
計畫名稱		啟動心方向讓夢想起飛													
執行期程		101年 08月--102年 07月													
負責單位		大湖農工													
工作項目		時程		101						102					
				7	8	9	10	11	12	1	2	3	4	5	6
1.食品職群職涯探索	預定辦理								●	●					
	辦理與否														
2.農業職群職涯探索	預定辦理									●	●				
	辦理與否														
3.電機電子職群職涯探索	預定辦理				●	●									
	辦理與否														
4.設計職群職涯探索	預定辦理					●	●								
	辦理與否														
5.機械職群職涯探索	預定辦理										●	●			
	辦理與否														
6.動力機械職群職涯探索	預定辦理											●	●		
	辦理與否														
7.美容職群職涯探索	預定辦理				●	●						●	●		
	辦理與否														

	辦理與否													
8.技職院校參訪	預定辦理				●	●						●	●	
	辦理與否													
9.國中資源班職涯體驗及參訪	預定辦理				●	●					●	●	●	
	辦理與否													
10. 社區國中生職業試探教學計畫	預定辦理				●	●	●					●	●	●
	辦理與否													
差異說明 與改善對策														

(三)計畫編號：101-3

執行進度與成效管制表 (3)														
計畫名稱		精進創意課程計畫												
執行期程		101年 08月--102年 07月												
負責單位		大成高中												
工作項目		101						102						
		7	8	9	10	11	12	1	2	3	4	5	6	7
1.航太科學營	預定辦理				●	●	●							
	辦理與否													
2.體育運動休閒訓練營	預定辦理							●	●		●	●		
	辦理與否													
3.2D 及 3D 數位動畫研習營	預定辦理										●	●	●	
	辦理與否													
4.蔬果暨蛋雕藝術營	預定辦理										●	●	●	
	辦理與否													
5.創意美容師造型師營	預定辦理				●	●	●							
	辦理與否													
差異說明 與改善對策														

(四)計畫編號：101-4

執行進度與成效管制表 (4)														
計畫名稱		苗栗客家文化傳承暨職校課程創新教學計畫												
執行期程		101年 08月--102年 07月												
負責單位		育民工家												
工作項目	時程	101						102						
		7	8	9	10	11	12	1	2	3	4	5	6	7
1.傳統技藝競技龍體驗計畫	預定辦理				●	●	●	●	●	●	●	●		
	辦理與否													
2.愛玩彩藝車漆研習	預定辦理					●	●				●	●		
	辦理與否													
3.創意發展生涯探索學習計畫	預定辦理					●	●				●	●		
	辦理與否													
4.數位化影像處理研習	預定辦理					●	●				●	●		
	辦理與否													
5.創意料理研習	預定辦理			●	●	●	●			●	●	●	●	
	辦理與否													
6.拉糖藝術研習	預定辦理			●	●	●	●			●	●	●	●	
	辦理與否													

7.美姿美儀研習	預定辦理			●	●	●	●		●	●	●	●	●	
	辦理與否													
8.導遊領隊研習班	預定辦理				●	●	●				●	●	●	
	辦理與否													
9.門市服務課程研習	預定辦理			●	●	●	●			●	●	●	●	
	辦理與否													
差異說明 與改善對策														

三、經費檢核表

(一)計畫編號:101-1

101 會計年度經費檢核表 (101 年 08 月至 12 月) (1-1)													
計畫名稱		101-1 國中學生適性社團發展-協助社區國中多元社團活動計畫											
負責單位		中興商工											
名稱	時程	月份	8 月		9 月		10 月		11 月		12 月		備註
		計畫金額	已核銷金額	待核銷金額	已核銷金額	待核銷金額	已核銷金額	待核銷金額	已核銷金額	待核銷金額	已核銷金額	待核銷金額	單位:千元
常 門	鐘點費	150											
	材料費	35											
	不鏽鋼電鍋	13											
	整髮造型器材組	18											
	租車費	24											
	印刷費	55											
	差旅費	35											
雜支	20												

資本門	蜜蠟機手足保養組	104											
	綠能動力機	246											
差異說明													

102 會計年度經費檢核表 (102 年 01 月至 07 月) (1-2)

計畫名稱 101-1 國中學生適性社團發展-協助社區國中多元社團活動計畫

負責單位 中興商工

名稱	時程	月份	1 月		2 月		3 月		4 月		5 月		6 月		7 月		備註
			計畫金額	已核銷金額	待核銷金額	已核銷金額	待核銷金額	已核銷金額	待核銷金額	已核銷金額	待核銷金額	已核銷金額	待核銷金額	已核銷金額	待核銷金額	已核銷金額	
經常門	鐘點費	150															
	材料費	35															
	烘焙模具組	12															
	科學魔法車	24															
	印刷費	19															
	諮詢費	2															
	成果發表會	50															
	租車費	24															

	差旅費	15															
	雜支	19															
資本門	噴槍機美甲組	104															
	樂高機器人	246															
差異說明																	

(二)計畫編號:101-2

101 會計年度經費檢核表 (101 年 08 月至 12 月) (2-1)													
計畫名稱		101-2 啟動心方向讓夢想起飛											
負責單位		大湖農工											
名稱	時程	月份	8 月		9 月		10 月		11 月		12 月		備註
		計畫金額	已核銷金額	待核銷金額	已核銷金額	待核銷金額	已核銷金額	待核銷金額	已核銷金額	待核銷金額	已核銷金額	待核銷金額	單位:千元
經 常 門	實習材料費	40											
	講座鐘點費	80											
	鐘點費	66.4											
	工讀費	12.36											
	膳費	12											
	膳費	10											
	租車費	24											
	保險費	15											

	印刷費	20											
	設備維護費	25											
	物品耗材費	42											
	差旅費	10											
	雜支	23.24											
資本門	A3 雷射印表機(含512MB)	25											
	電腦	50											
	迷你型紅外線自動本生燈	93											
	精密陀螺儀感測器模組	18											
	筆記型電腦	60											
	遠端紅外線受控機構設備	150											
	移動式觸碰感應器機構	59											
	圖形化程式編輯軟體	60											

	智慧型驅動模組	125	125										

102 會計年度經費檢核表 (102 年 1 月至 7 月) (2-2)

計畫名稱 101-2 啟動心方向讓夢想起飛

負責單位 大湖農工

名稱	時程	月份	1 月		2 月		3 月		4 月		5 月		6 月		7 月		備註	
			計畫金額	已核銷金額	待核銷金額	已核銷金額	待核銷金額	已核銷金額	待核銷金額	已核銷金額	待核銷金額	已核銷金額	待核銷金額	已核銷金額	待核銷金額	已核銷金額		待核銷金額
經 常 門	實習材料費	42																
	講座鐘點費	80																
	鐘點費	72																
	工讀費	20.6																
	膳費	12																
	膳費	8.4																
	租車費	24																
	保險費	15																
印刷費	20																	

	設備維護費	24															
	物品耗材費	45															
	差旅費	15															
	雜支	22															
資	電腦	60															
	相機	15															
本	家電教學電冰箱	26															
	除濕機設備	24															
	投影機(3000 流明以上)含電動螢幕。	30															
門	A3 黑白雷射印表機	25															
差異說明																	

(三)計畫編號:101-3

101 會計年度經費檢核表 (101 年 8 月至 12 月) (3-1)													
計畫名稱		101-3 精進創意課程計畫											
負責單位		大成高中											
名稱	時程	月份	8 月		9 月		10 月		11 月		12 月		備註
		計畫金額	已核銷金額	待核銷金額	已核銷金額	待核銷金額	已核銷金額	待核銷金額	已核銷金額	待核銷金額	已核銷金額	待核銷金額	單位:千元
經 常 門	鐘點費	12.8											
	鐘點費	48											
	鐘點費	18											
	鐘點費	1.6											
	工讀費	10.3											
	交通費	24											
	航太製作材料費	27											
	美容製作材料費	10											
	課用教材	32											

	場地布置費	3											
	保險費	4											
	膳食費	24.5											
	獎勵	15											
	雜支	8.4											
	雜支	8.4											
資本門	伺服器	160											
	伺服器作業系統	164											
	集線器(HUB)	64											
	A3 雙面送稿機	18											
	Airtex 噴槍彩繪組合	60											
差異說明													

102 會計年度經費檢核表 (102 年 1 月至 7 月) (3-2)

計畫名稱 101-3 精進創意課程計畫

負責單位 大成高中

名稱	時程	月份	1 月		2 月		3 月		4 月		5 月		6 月		7 月		備註
			計畫金額	已核銷金額	待核銷金額	已核銷金額	待核銷金額	已核銷金額	待核銷金額	已核銷金額	待核銷金額	已核銷金額	待核銷金額	已核銷金額	待核銷金額	已核銷金額	
經 常	鐘點費	20															
	材料費	3															
	材料費	10															
	材料費	3															
	材料費	9															
	交通費	50															
	課用教材	20															
	外聘鐘點費	35.2															
門 鐘點費	12																

內聘鐘點費	20																
維護及耗材費	13.5																
印刷費	22.5																
場地使用費	14.5																
物品耗材費	22																
獎勵品	20																
租車費	56																
場地佈置費	6																
工讀費	30.9																
保險費	30																
膳食費	35																
雜支	6.8																
雜支	6.8																
雜支	6.8																

資 本 門	活動式鋁合金台車	24															
	鋁合金烤盤	16															
	不銹鋼網盤	16															
	活動成品展示枱	52															
	蔬、果雕刀	12															
	彩繪人台組	30															
	造型師專用吹風機組	15															
	Music Maker 16 酷樂大師全民影 音中文版	33															
	iClone5 專業版 單機教育版組合 包	36															
差異說明																	

(四)計畫編號:101-4

101 會計年度經費檢核表 (101 年 8 月至 12 月) (4-1)													
計畫名稱		101-4 苗栗客家文化傳承暨職校課程創新教學計畫											
負責單位		育民工家											
名稱	時程	月份	8 月		9 月		10 月		11 月		12 月		備註
		計畫金額	已核銷金額	待核銷金額	已核銷金額	待核銷金額	已核銷金額	待核銷金額	已核銷金額	待核銷金額	已核銷金額	待核銷金額	單位：千元
經 常 門	材料費	50											
	鐘點費	76.4											
	鐘點費 (假日)	21.2											
	講座鐘點費	6.4											
	租車費	64											
	保險費	13.2											
	物品及耗材	25											
	設備維護費	38.95											
維護及耗材費	25												

	印刷費	46												
	雜支	0.75												
	誤餐費	21												
	學生獎勵金	12.1												
資	九節競技龍	171												
	龍衣	60												
	龍珠	10												
	整形塊	20												
本	噴砂機	50												
	電腦繪圖板	30												
	A3 彩色雷射印表機	50												
	影像處理軟體 PhotoImpact X3	52												
	中式鍋具	22												
	拉糖機具	75												
	門	禮服套組	50											

配飾套組	20												
彩妝用噴槍、噴筆	20												
人體模特兒模型座	30												
導遊領隊觀光旅遊 教學影片	10												
投影設備	50												
觸控式收銀機	60												
差異說明													

101 會計年度經費檢核表 (102 年 01 月至 07 月) (4-2)

計畫名稱 101-4 苗栗客家文化傳承暨職校課程創新教學計畫

負責單位 育民工家

名稱	時程	月份	1 月		2 月		3 月		4 月		5 月		6 月		7 月		備註
			計畫金額	已核銷金額	待核銷金額	已核銷金額	待核銷金額	已核銷金額	待核銷金額	已核銷金額	待核銷金額	已核銷金額	待核銷金額	已核銷金額	待核銷金額	已核銷金額	
常門	經	材料費	50														單位： 仟元
		鐘點費	76.4														
		鐘點費 (假日)	21.2														
		講座鐘點費	6.4														
		租車費	64														
		保險費	13.2														
		物品及耗材	25														
		設備維護費	38.95														
	門	維護及耗材費	25														

	印刷費	46															
	雜支	0.75															
	誤餐費	21															
	學生獎勵金	12.1															
資本門	互動式專業教學版電腦軟體	20															
差異說明																	

伍、參與本計畫高中職及國中背景資料

一、參與本計畫高中職所在地理位置資訊

高中 (請打勾)	高職 (請打勾)	學校代碼	高中職名稱	縣市名稱	地址	電話
	✓	051408	私立中興商工	苗栗縣	[350]苗栗縣竹南鎮大營路 211 號	(037)467360
	✓	050401	國立大湖農工	苗栗縣	[364]苗栗縣大湖鄉大寮村竹高屋 68 號	(037)992216
✓		051305	私立大成高中	苗栗縣	[351]苗栗縣頭份鎮新華里下新店 65 號	(037)663371
	✓	051411	私立育民工家	苗栗縣	[360]苗栗市水源里 8 鄰 37 號	(037)353888

註：1.參與本計畫高中職之地理位置以相鄰為宜。

2.本欄資料請自教育部統計處/各級學校名錄下載，網址 http://www.edu.tw/statistics/content.aspx?site_content_sn=25656，請填報「縣市改制後」之學校資料。

二、參與本計畫國中所在地理位置資訊

公立 (請打勾)	私立 (請打勾)	學校代碼	國中校名	縣市名稱	地址	電話
	✓	051302	君毅高中	苗栗縣	[350]苗栗縣竹南鎮公義路 245 號	(037)622009
	✓	051305	大成高中	苗栗縣	[351]苗栗縣頭份鎮新華里下新店 65 號	(037)663371
	✓	051306	建台高中	苗栗縣	[360]苗栗縣苗栗市福麗里至公路 251 號	(037)353270
✓		054309	苑裡高中	苗栗縣	[358]苗栗縣苑裡鎮客庄里 1 鄰初中路 2 號	(037)861042
✓		054317	興華高中	苗栗縣	[351]苗栗縣頭份鎮中正一路 401 號	(037)663403
✓		054501	苗栗國中	苗栗縣	[360]苗栗縣苗栗市高苗里木鐸山 1 號	(037)20226
✓		054502	大倫國中	苗栗縣	[360]苗栗縣苗栗市玉清里育英街 82 號	(037)266311
✓		054503	明仁國中	苗栗縣	[360]苗栗縣苗栗市福麗里電台 10 號	(037)321261
✓		054504	頭屋國中	苗栗縣	[362]苗栗縣頭屋鄉中正街 86 巷 14 號	(037)250738
✓		054505	公館國中	苗栗縣	[363]苗栗縣公館鄉館中村大同路 3 號	(037)222729

√		054506	鶴岡國中	苗栗縣	[363]苗栗縣公館鄉鶴岡村 178 號	(037)226204
√		054507	文林國中	苗栗縣	[366]苗栗縣銅鑼鄉朝陽村文化街 12 號	(037)981018
√		054508	三義國中	苗栗縣	[367]苗栗縣三義鄉廣盛村 11 鄰 122 號	(037)872015
√		054510	致民國中	苗栗縣	[358]苗栗縣苑裡鎮舊社里九鄰 96 之 1 號	(037)744788
√		054511	通霄國中	苗栗縣	[357]苗栗縣通霄鎮中山路 190 巷 1 號	(037)752002
√		054512	南和國中	苗栗縣	[357]苗栗縣通霄鎮南和里 112 之 1 號	(037)782404
√		054513	烏眉國中	苗栗縣	[357]苗栗縣通霄鎮內湖里 1 號	(037)752409
√		054514	啟新國中	苗栗縣	[357]苗栗縣通霄鎮白東里 135 之 2 號	(037)792804
√		054515	西湖國中	苗栗縣	[368]苗栗縣西湖鄉龍洞村一鄰 1 之 1 號	(037)921016
√		054516	頭份國中	苗栗縣	[351]苗栗縣頭份鎮中華路 599 號	(037)663207
√		054518	文英國中	苗栗縣	[351]苗栗縣頭份鎮尖下里 200 號	(037)624260
√		054519	竹南國中	苗栗縣	[350]苗栗縣竹南鎮正南里中正路 92 號	(037)475100

√		054520	照南國中	苗栗縣	[350]苗栗縣竹南鎮山佳里十四鄰公教路 2 號	(037)472750
√		054521	三灣國中	苗栗縣	[352]苗栗縣三灣鄉三灣村忠信路 17 號	(037)831002
√		054522	南庄國中	苗栗縣	[353]苗栗縣南庄鄉東村中正路 165 號	(037)822027
√		054523	造橋國中	苗栗縣	[361]苗栗縣造橋鄉造橋村 1 鄰 27 號	(037)622773
√		054524	大西國中	苗栗縣	[361]苗栗縣造橋鄉大西村十四鄰 48 號	(037)541080
√		054525	後龍國中	苗栗縣	[356]苗栗縣後龍鎮南龍里勝利路 250 號	(037)722028
√		054526	維真國中	苗栗縣	[356]苗栗縣後龍鎮大庄里中山路 252 號	(037)722537
√		054527	大湖國中	苗栗縣	[364]苗栗縣大湖鄉靜湖村民族路 80 號	(037)991022
√		054528	南湖國中	苗栗縣	[364]苗栗縣大湖鄉義和村 12 號	(037)992956
√		054529	獅潭國中	苗栗縣	[354]苗栗縣獅潭鄉新店村 21 號	(037)931328
√		054531	泰安國中	苗栗縣	[365]苗栗縣泰安鄉大興村一鄰 32 之 1 號	(037)991224
√		054532	建國國中	苗栗縣	[351]苗栗縣頭份鎮建國路 119 號	(037)691491

√		054533	大同國中	苗栗縣	[350]苗栗縣竹南鎮大埔里六鄰公義路 890 號	(037)580566
---	--	--------	------	-----	---------------------------	-------------

註：1.參與本計畫國中之地理位置，應與合作辦理本計畫之高中職相鄰為宜。

2. 本欄資料請自教育部統計處/各級學校名錄下載，網址 http://www.edu.tw/statistics/content.aspx?site_content_sn=25656，請填報「縣市改制後」之學校資料。

三、參與本計畫高中職學生入學方式

學校代碼	高中職校名	免試入學 學生人數	申請入學 學生人數	甄選入學 學生人數	登記分發 學生人數	其他
051408	私立中興商工	117	89	0	28	54 (獨招)
050401	國立大湖農工	82	111	0	107	0
051305	私立大成高中	3	3	0	6	76
051411	私立育民工家	4	7	0	10	222
總 計		206	210	0	151	352

註：本項數據以日間部學生為資料填報對象，填報資料以 **100 學年度日間部入學學生** 之實際狀況填報。

陸、辦理子計畫一覽表

子計畫 編號	子計畫名稱	辦理項目 請勾選子計畫主 要應項辦理項目 (單選)	承辦學校校名	參與高中職			參與國中		
				校數	教師人數	學生人數	校數	教師人數	學生人數
101-1	國中學生適性社團 發展-協助社區國中 多元社團活動計畫	<input checked="" type="checkbox"/> 教育資源共享 <input type="checkbox"/> 適性課程發展 <input type="checkbox"/> 特色教學創新 <input type="checkbox"/> 學生就近入學	私立中興商工	4	12	50	13	13	900
101-2	啟動心方向讓夢想 起飛	<input type="checkbox"/> 教育資源共享 <input checked="" type="checkbox"/> 適性課程發展 <input type="checkbox"/> 特色教學創新 <input type="checkbox"/> 學生就近入學	國立大湖農工	3	10	50	5	10	300
101-3	精進創意課程計畫	<input type="checkbox"/> 教育資源共享 <input type="checkbox"/> 適性課程發展 <input checked="" type="checkbox"/> 特色教學創新 <input type="checkbox"/> 學生就近入學	私立大成高中	5	6	35	15	13	410
101-4	苗栗客家文化傳承 暨職校課程創新教 學計畫	<input type="checkbox"/> 教育資源共享 <input type="checkbox"/> 適性課程發展 <input checked="" type="checkbox"/> 特色教學創新 <input type="checkbox"/> 學生就近入學	私立育民工家	5	10	610	10	30	400
總 計				17	38	745	43	66	2,010

註：請依子計畫內容規劃之辦理對象及合作單位(含主辦及協辦單位)，填寫參與校數、教師及學生人數。

柒、子計畫內容與經費（每個子計畫請填一份）

一、子計畫編號：101-1

一、子計畫名稱	國中學生適性社團發展-協助社區國中多元社團活動計畫			
二、承辦學校	苗栗縣私立中興高級商工職業學校			
三、計畫目標	<ol style="list-style-type: none"> 1. 透過社團活動，協助國中學生發現自我潛能。 2. 整合高中職專業科目教師，創新合作國中社團活動內容。 3. 走入國中校園、教室，與國中學生深入溝通，提供多面向高中職校升學資訊。 4. 提升社區國中學生就近入學比率。 5. 購置充實多元社團活動經費，以提供合作國中社團教學使用。 6. 舉辦期末成果展發表會，提供學生相互觀摩的機會。 7. 實施高職體驗課程，讓具職業性向的社團學生在高中職的充裕教學設備中，實際操作。 			
四、工作內涵	工作項目	辦理學校	實施對象	辦理時程
	1.協同辦理合作國中社團活動	中興商工 大成高中 育民工家	合作國中學生	101 學年度
	2.購置充實多元社團活動設備	中興商工	合作國中學生	101 學年度
	3.期末成果發表會	中興商工 大成高中 育民工家	合作國中學生	101 學年度 下學期
	4.實施高職體驗課程	中興商工 大湖國中	合作國中學生	101 學年度
五、經費需求	資本門（仟元）	經常門（仟元）		合計（仟元）
	700	700		1,400
六、預期效益	<ol style="list-style-type: none"> 1.整合高中職教育資源，增進與社區國中校際合作關係。 2.提升國中社團活動性向探索功能。 3.藉由試探與創新國中社團的活動規劃，使國中學生了解高中職校類科課程，進而提高技職體系的宣導成效。 4.從國中低年級扎根、培養，對學生產生潛移默化的效果以期提高學生對職科課程的了解與興趣。 5.增進國中學生多元發展面向。 6.舉辦社團期末成果展，促使國中參與社團的學生積極投入，提升個人與團隊榮譽感，並增進國中社團學生視野。 7.實施國中社團學生赴高職體驗課程，參觀體驗高中職校的課程及教學設備，增強社區國中學生對社區高中職的向心力。 8.社區內學校橫向與垂直整合，發揮教育資源共享功能。 9.提高社區高中職免試入學、申請入學比率。 			

	指標項目	目標值	績效值
部訂指標	參與計畫國中學生人數	900(人)	(待計畫執行後填報)
	提高免試入學及申請入學學生比率	90%	(待計畫執行後填報)
	高中職高一學生就近入學率	95%以上	(待計畫執行後填報)
自訂指標	參與計畫國中報名免試入學人數	150(人)	(待計畫執行後填報)
	提高學生對活動內容滿意度	85%以上	(待計畫執行後填報)

101-1 國中學生適性社團發展-協助社區國中多元社團活動計畫
101 會計年度概算表 101 年 08 月至 12 月)

單位：仟元。

名稱	單位	數量	單價	總價	說明(請說明內容用途)	
(一) 經常門						
業務費	鐘點費	小時	375	0.4	150	社團教師鐘點費(15 週*25 社團)
	材料費	人次	500	0.07	35	25 社團上課材料(每個社團以 20 人計)
	不鏽鋼電鍋	組	5	2.6	13	國中餐飲社團教學用工具
	整髮造型器材組	組	4	4.5	18	國中社團髮型設計教學器材
	租車費	輛	3	8	24	國中社團學生赴高中職實施體驗課程
	印刷費	式	1	55	55	行政、社團活動講義
	差旅費	式	1	35	35	行政費(研習、開會)
	小計				330	
雜支	雜支	式	1	20	20	誤餐費、文具、紙張、電池、數位相機記憶與儲電器材、資料夾、光碟片、磁片...等雜支核實報銷。
	小計				20	
獎補助費						
	小計				0	
經常門小計				350		
(二) 資本門						
設備費	蜜蠟機手足保養組	組	10	10.4	104	國中家政職群社團教學用
	綠能動力機	部	3	82	246	國中汽車社綠色能源實驗用
資本門小計				350		
101 會計年度總計				700		

承辦人:

承辦主任:

會計主任:

校長:

101-1 國中學生適性社團發展-協助社區國中多元社團活動計畫
102 會計年度概算表 (102 年 01 月至 07 月)

單位：仟元

名稱	單位	數量	單價	總價	說明 (請說明內容用途)	
(一) 經常門						
業務費	鐘點費	小時	375	0.4	150	社團教師鐘點費(15 週*25 社團)
	材料費	人次	500	0.07	35	25 社團上課材料(每個社團以 20 人計)
	烘焙模具組	組	4	3	12	國中烘焙社教學輔助工具
	科學魔法車	部	20	1.2	24	國中汽車社教學輔助工具
	印刷費	式	1	19	19	(社團活動講義、行政費)
	諮詢費	式	1	2	2	專業諮詢
	成果發表會	批	1	50	50	期末社團成果舞台架設、音響、燈光、場地佈置、海報展示版等
	租車費	台	3	8	24	成果發表會、國中社團學生赴高中職實施體驗課程
	差旅費	式	1	15	15	行政費
	小計				331	
雜支	雜支	式	1	19	19	文具、紙張、電池、數位相機記憶與儲電器材、資料夾、光碟片、磁片...等雜支核實報銷。
	小計				19	
獎補助費						
	小計				0	
經常門小計				350		
(二) 資本門						
設備費	噴槍機美甲組	組	8	13	104	國中美容職業試探教學用
	樂高機器人	套	10	24.6	246	國中機器人社團使用
資本門小計				350		
102 會計年度總計				700		

承辦人：

承辦主任：

會計主任：

校長：

一、子計畫編號：101-2

(一)、子計畫名稱	啟動心方向讓夢想起飛			
(二)、承辦學校	國立大湖高級農工職業學校			
(三)、計畫目標	<ol style="list-style-type: none"> 1.輔導國中學生體驗高職生活，介紹高職學校所辦理之科別特色，以利未來國中學生選擇適合之科系。 2.強化合作學校適性課程，培養學生職類興趣，引導學生職能探索。 3.培養國中生就讀高職前之技藝教育知能，滿足學生適性發展需求。 4.輔導國中學生體驗高職專業課程內容，介紹高職學校所辦理之科別特色，以利未來國中學生選擇適合之科系。 5.協助國中端學生作適性的生涯規劃及未來參加技職教育、升學進路選讀科系之參考。 6. 由於本校地理位置與當地的環境特色，應用於精密機械、機器人、電腦繪圖、機電整合、CNC 車銑床、模具技術，可建立成為本校的特色，就近吸引當地人入學之意願，學以致用，創造社會價值。 7. 推動精密機械、機器人、電腦繪圖、機電整合、CNC 車銑床、模具之教學的綜合應用概念，普及與降低學習門檻，建立各式應用範例，提升社區整體的教學特色與品質，落實推動國中生就近入學之意願。邀請校內師生、社區民眾、合作學校師生共同參與，逐步提升苗栗地區學生精密機械、機器人、電腦繪圖、機電整合、CNC 車銑床、模具技術科技水準。 			
(四)、工作內涵	工作項目	辦理學校	實施對象	辦理時程
	101-2-1 食品職群職涯探索	大湖農工食品加工科	合作計畫國中生	101 學年度
	101-2-2 農業職群職涯探索	大湖農工園藝科	合作計畫國中生	101 學年度
	101-2-3 電機電子職群職涯探索	大湖農工電機科	合作計畫國中生	101 學年度
	101-2-1-4 設計職群職涯探索	大湖農工室內空間設計科	合作計畫國中生	101 學年度
	101-2-1-5 機械職群職涯探索	大湖農工機械科	合作計畫國中生	101 學年度

	101-2-1-6 動力機械職群職涯探索	育民工汽車科	合作計畫國中生	101 學年度	
	101-2-1-7 美容職群職涯探索	育民工家美容科	合作計畫國中生	101 學年度	
	101-2-1-8 技職院校參訪	大湖農工實習處、輔導室	合作計畫國中生及免試入學國中生	101 學年度	
	101-2-2 社區國中生職業試探教學計畫	大湖農工機械科	合作計畫國中生	101 學年度	
(五)、經費需求	資本門 (仟元)		經常門 (仟元)	合計 (仟元)	
	820		780	1,600	
(六)、預期效益	<p>1.101 學年度預計辦理六梯次以上職業教育試探活動。加深強化社區內及鄰近國中生，對於技職教育之認識及認同感，符合教育部就近入學之政策。</p> <p>2.讓社區內及鄰近國中生，對於苗栗區職業類群科別、課程特色、未來發展有更深刻瞭解機會。</p> <p>3.強化苗栗縣境高中職校端資源與鄰近國中共享，提升社區學校競爭力。使鄰近國中就近入學比率逐年提升。</p> <p>4.整合社區適性課程，協助身心障礙學生順利轉銜，達到適才適性適所生涯轉銜輔導安置。</p> <p>5.符合適性適材需求，依學生需要及職場要求，進行職務再設計，提供多元化的職種，給予國中資源班學生學生多元選擇及適性發展的職業技能。</p> <p>6.提供高職專業課程探索平台，讓鄰近國中生深入了解高職職群特色，以利適性學習之生涯選擇需求。</p> <p>7.辦理機械研習活動。加深強化社區內及鄰近國中生，對於本校本科之認識及認同感，符合教育部就近入學之政策。</p> <p>8.讓社區內及鄰近國中生，對於本校機械科課程特色、未來發展有更深刻瞭解機會。</p>				
	指標項目			目標值	績效值
	部定指標	社區學生就近入學比率		80%	(待計畫執行後填報)
		免試入學及申請入學比率		80%	(待計畫執行後填報)
參與計畫高中職學生人數		50 人	(待計畫執行後填報)		

		參與計畫國中學生人數	300 人	(待計畫執行後填報)	
		參與探索活動國中生對技職教育的認同度	80%	(待計畫執行後填報)	
	自訂指標	辦理國中各項探索活動	6 次	(待計畫執行後填報)	
		國中生參與探索活動認同度及生涯規畫問卷	6 次	(待計畫執行後填報)	
		辦理技職院校參訪之職涯試探	2 次	(待計畫執行後填報)	
		職涯試探成果彙編(提供各合作國中參考)	1 冊	(待計畫執行後填報)	
	註：本計畫大綱得視計畫內容需要增列項目。				

101-2 啟動心方向讓夢想起飛
101 會計年度概算表 (101 年 08 月至 12 月)

單位：仟元

名稱	單位	數量	單價	總價	說明 (請說明內容用途)	
(一) 經常門						
業務費	實習材料費	人次	200	0.2	40	國中生試探實作材料費
	講座鐘點費	節	120	0.8	80	國中生試探講座鐘點費
	鐘點費	節	126	0.4	66.4	國中生試探授課講師、助理
	工讀費	時	120	0.103	12.36	協助辦理研習
	膳費	人	200	0.06	12	國中生便當及茶水
	膳費	人	125	0.08	10	工作人員便當及茶水
	租車費	部	3	8	24	辦理學生研習車資
	保險費	人	150	0.1	15	研習學生人身保險
	印刷費	式	200	0.1	20	研習手冊含裝訂
	設備維護費	式	5	5	25	各科機具及設備維護
	物品耗材費	式			42	辦理相關活動之耗材
	差旅費	天	10	1	10	外聘專家差旅費
	小計				356.76	
雜支	雜支	式	1	23.24	23.24	各項活動雜支費
	小計				23.24	
獎補助費						
	小計				0	
經常門小計				380		
(二) 資本門						
	A3 雷射印表機(含512MB)	台	1	25	25	辦理國中探索活動列印資料等行政工作(實)

電腦	台	2	25	50	辦理國中探索活動處理資料等行政工作(實、輔)
迷你型紅外線自動本生燈	台	3	31	93	組織培養實驗室無菌操作
精密陀螺儀感測器模組	個	1	18	18	辦理國中機器人教學研習營用
筆記型電腦	台	2	30	60	國中機器人教學及競賽及研習營用
遠端紅外線受控機構設備	個	1	150	150	辦理國中職涯探索專題製作實習用
移動式觸碰感應器機構	套	1	59	59	辦理國中職涯探索機電整合研習營用
圖形化程式編輯軟體	套	1	60	60	辦理國中職涯探索程式控制實習用
智慧型驅動模組	組	1	125	125	辦理國中職涯探索自動化實習用
資本門小計				640	
101 會計年度合計				1,020	

承辦人：

承辦主任：

會計主任：

校長：

101-2 啟動心方向讓夢想起飛-(國中生職涯探索紮根活動)

102 會計年度概算表 (102 年 01 月至 07 月)

單位：仟元

名稱	單位	數量	單價	總價	說明 (請說明內容用途)	
(一) 經常門						
業務費	實習材料費	人次	210	0.2	42	國中生試探實作材料費
	講座鐘點費	節	120	0.8	80	國中生試探內聘鐘點費
	鐘點費	節	140	0.4	72	國中生試探授課講師、助理
	工讀費	時	200	0.103	20.6	協助辦理研習
	膳費	人	200	0.06	12	國中生便當及茶水
	膳費	人	140	0.08	8.4	工作人員便當及茶水
	租車費	部	3	8	24	辦理學生研習車資
	保險費	人	150	0.1	15	研習學生人身保險
	印刷費	式	200	0.1	20	研習手冊含裝訂
	設備維護費	式	4	6	24	國中職涯探索機具及設備維護
	物品耗材費	式			45	國中職涯探索辦理相關活動之耗材
	差旅費		15	1	15	均質化承辦人出差及外聘專家差旅費
	小計				378	
雜支	雜支	式	1	22	22	各項活動雜支費
	小計				22	
獎補助費						
	小計				0	
經常門小計					400	
(二) 資本門						
	電腦	台	4	15	60	動畫教學用
	相機	台	1	15	15	國中職涯探索紀錄活動用(輔)

	家電教學電冰箱	台	1	26	26	家電維修研習用
	除濕機設備	台	2	12	24	家電維修研習用
	投影機(3000 流明以上)含電動螢幕。	組	1	30	30	家電維修研習用
	A3 黑白雷射印表機	台	1	25	25	列印活動資料
資本門小計					180	
102 會計年度總計					580	

承辦人：

承辦主任：

會計主任：

校長：

一、子計畫編號：101-3

一、子計畫名稱	精進創意課程計畫			
二、承辦學校	私立大成高中			
三、計畫目標	<ol style="list-style-type: none"> 1. 有效的與大專院校、高中職優質化及均質化、國中職業試探課程等相關活動完美的結合，營造出多元適性的學習環境，讓學生的學習更有系統，提升本計畫之成效。 2. 透過國中(國中技藝班)、高中職及大專院校合作機制，減緩學生外流、提高就近入學比率，使少子化的衝擊減至最低。 3. 建立完善的學習環境、設計創意的活動營隊，並提供學生可諮詢遵循之準據，以促進教育及學習，落實產業人才培育。 4. 藉由數位化電腦之基本概念建立，提昇社區資訊應用的知識與能力，將所學知識加以運用、創新，並實際運用於學習及日常生活中，加速落實均質化之目標。 5. 增進苗栗區內國中學生對學校之瞭解，使學生能做好完善之生涯規劃，進而提升就近入學率。 6. 辦理多元生涯能力學習課程，加強高中職生對自我生涯能力深入的認識與應用。 7. 結合社區、學校力量，善用資源辦理各類研習與創意課程活動，提升教師具有創意教學之基礎，進而提升學生學習興趣。 8. 透過辦理社區活動，凝聚社區共識，形塑學習型社區，增進社區互動及資源共享之成效。 9. 以發展學校特色為目標，結合社區內建國、興華、頭份、南莊等多所國中、與華中學、中興商工等高中職合作、國立成功大學、亞太創意技術學院等院校專業師資辦理研習營，提供國、高中生多元之學習環境。 			
四、工作內涵	工作項目	辦理學校	實施對象	辦理時程
	1. 航太科學營	大成高中	縣內各國、高中生	101 學年度
	2. 體育運動休閒訓練營	大成高中	縣內各合作學校	101 學年度
	3. 2D 及 3D 數位動畫研習營	大成高中	社區內各國、高中生	101 學年度
	4. 蔬果暨蛋雕藝術營	大成高中	合作學校學生社區內各國中生	101 學年度
	5. 創意美容師造型師營	大成高中	合作學校學生社區內各國中生	101 學年度
五、經費需求	資本門 (仟元)	經常門 (仟元)		合計 (仟元)
	600	600		1,200

六、預期效益

1. 辦理學校特色及創意課程等相關活動，展現社區高中特色。
2. 藉由活動體驗與實際操作的方式，幫助學生更了解高中職各科之相關課程。
3. 教師與大專院校、高中職、業界及國中端的師生交流，提昇教師的教學能力與教學品質，並提昇學生素質。
4. 開發學生多元智能，增加學生電腦數位處理之能力，促進學生發展學習潛能且提供社區資訊應用教學資源加速教育資源整合，建構多元適性教育系統，加速落實高中職均質化之目標。
5. 透過一系列的自我成長或營隊式的活動，使學生能從中獲得許多的成長對自我能力更深度的了解。
6. 提供社區國、高中職學生就近學習的機會，增加社區學校之互動，營造整體適性的學習環境。
7. 建立學校於社區內的學習與教學特色，而提昇國中生其就讀本校之意願。
8. 藉由創意課程規劃之進行，使國中生了解其課程內涵，提高技職宣導成效，使其技職教育觀念深達國中學校，提昇邁近國中就近入學比率逐年提升。
9. 透過自我成長團體營隊活動，使學生學習更有系統的行動計畫能力。

指標項目		目標值	績效值
部訂指標	參與計畫高中職學生人數	150	(待計畫執行後填報)
	參與計畫國中學生人數	450	(待計畫執行後填報)
	免試入學及就近入學比率	95%	(待計畫執行後填報)
自訂指標	參加活動人數(人次)	400	(待計畫執行後填報)
	每年度辦理職業試探場次	7	(待計畫執行後填報)
	國中技藝班就讀實用技能班比率	85%	(待計畫執行後填報)
	配合辦理國中數增加	15	(待計畫執行後填報)

註：本計畫大綱得視計畫內容需要自行增列項目。

101-3 精進創意課程計畫
101 會計年度概算表 (101 年 08 月至 12 月) 單位：仟元

名稱		單位	數量	單價	總價	說明 (請說明內容用途)	
(一) 經常門							
業務費	鐘點費	時	8	1.6	12.8	航太系景鴻鑫教授及美容營隊業界師資	
	鐘點費	時	60	0.8	48	專業外聘講師(航太及美容營隊)	
	鐘點費	時	45	0.4	18	專業外聘助教(航太營隊)	
	鐘點費	時	4	0.4	1.6	內聘教師(美容營隊)	
	工讀費	時	68	0.1	6.8	2 營隊工讀生 5 人*20 小時	
	交通費	次	6	4	24	學員接送*6 車	
	航太製作材料費	套	90	0.3	27	飛行器實作教學用	
	美容製作材料費	套	20	0.5	10	美容實作教學用	
	課用教材	本	120	0.2	24	(航太及美容營隊)	
	場地布置費	式	1	3	3	開、結訓場地佈置費用	
	保險費	人	40	0.1	4	學生活動保險	
	膳食費	份	200	0.07	14	(包含教師、學生、相關工作人員)*2 營隊	
	小計					193.2	
	雜支	雜支	式	1	8.4	8.4	航太營 (含碳粉、油墨、印刷費、文具紙張...)
雜支		式	1	8.4	8.4	美容營 (含碳粉、油墨、印刷費、文具紙張...)	
小計					16.8		
經常門小計					210		
(二) 資本門							
設備費	伺服器	台	4	40	160	飛行器模擬、多媒體系統實作模擬用	
	伺服器作業系統	套	4	41	164	飛行器模擬、多媒體系統實作模擬用	
	集線器(HUB)	台	4	15	60	飛行器模擬、多媒體系統實作模擬用系統連接	

	A3雙面送稿機	台	1	16	16	活動文宣及照片印製用
資本門小計					400	
101 會計年度總計					610	

承辦人：

承辦主任：

會計主任：

校長：

101-3 精進創意課程計畫

102 會計年度概算表 (102 年 01 月至 07 月)

單位：仟元

名稱	單位	數量	單價	總價	說明 (請說明內容用途)	
(一) 經常門						
業務費	鐘點費	時	5	2	10	體育訓練營專業師資 每人每天 4000*5 人
	材料費	桶	15	0.2	3	羽毛球
	材料費	顆	15	0.2	3	籃球
	交通費	車	10	5	50	體育訓練營 2 車*5 天 *5000 元
	課用教材	份	400	0.05	20	活動內容資料印製
	外聘鐘點費	時	15	1.6	24	外聘業界師資
	鐘點費	時	15	0.8	12	外聘大學講師
	內聘鐘點費	時	50	0.4	20	蔬果藝術營、數位動畫研 習內聘教師
	維護及耗材費	人	45	0.3	13.5	數位動畫研習用
	印刷費	人	45	0.5	22.5	數位動畫研習-上課教材
	場地使用費	式	5	2.9	14.5	體育訓練營場地租借費及 校外參訪
	物品耗材費	份	110	0.2	22	課程講義
	獎勵品	份	20	0.3	6	每人圖書禮券 300 元
	租車費	台	7	8	56	校外參訪活動租車費
	場地佈置費	式	2	3	6	開、結訓場地佈置費用
	工讀費	時	220	0.1	22	3 個活動共 20 人*3 天*5 時=300 小時
	保險費	人	300	0.1	30	3 個活動共 300 人次
	膳食費	人	500	0.07	35	3 個活動共 500 次 (包含教師、工讀生、學 生、相關工作人員)
小計					369.5	
雜支	雜支	式	1	6.8	6.8	體育運動休閒訓練營文具 用品
	雜支	式	1	6.8	6.8	數位動畫研習研習營文具 用品
	雜支	式	1	6.9	6.9	蔬果暨蛋雕藝術營文具用 品

	小計				20.5	
經常門小計					390	
(二) 資本門						
設備費	活動式鋁合金台車	台	2	12	24	蔬果蛋雕藝術營食材放置
	鋁合金烤盤	組	2	8	16	蔬果蛋雕藝術營食材放置
	不銹鋼網盤	組	2	8	16	蔬果蛋雕藝術營食材放置
	活動成品展示枱	組	4	13	52	藝術營成品展示放置
	蔬、果雕刀	批	1	12	12	蔬果蛋雕藝術營雕刀
	彩繪人台組	組	2	15	30	美容造型師營彩繪造型
	造型師專用吹風機組	組	1	15	15	美容造型師營
	Music Maker 16 酷樂大師全民影音中文版	套	1	35	35	數位動畫研習
資本門小計					200	
102 會計年度總計					590	

承辦人：

承辦主任：

會計主任：

校長：

四、子計畫編號：101-4

一、子計畫名稱	苗栗客家文化傳承暨職校課程創新教學計畫			
二、承辦學校	育民工家			
三、計畫目標	<ol style="list-style-type: none"> 1. 提升客家傳統技藝文化的傳承與延續，藉由傳統技藝文化發展，促進客家文化產業創意性。 2. 從苗栗地區流行的傳統技藝競技龍活動探討其社會意義，並藉由競技龍邀請賽暨踩街活動之舉辦，增加縣內推動單位觀摩學習交流之機會，進而提昇競技龍隊伍之技藝與水平。 3. 使學員能瞭解汽車噴漆塗裝設備、資源之應用及效益，透過認證制度建立正確的塗裝、整補觀念，並提供使用者可諮詢遵循之準據，以促進教育及學習，落實產業人才培育。 4. 藉由苗栗技藝教育資源中心結合客家文化資源、高職農校師資，強化適性課程，發展各職群技能，培養學生職類興趣及就讀高職前之技藝教育。 5. 使社區內國中學生，對透過職業學校各職類之創新教學方式，瞭解、並進而提升創新技職課程教學及增進就近入學率 6. 充實電腦數位化圖片、動畫影像處理之基本概念，進而增進其專業知識及技能，藉以提昇資訊應用之能力，並實際運用於學習及日常生活中，加速落實均質化之目標。 7. 建構數位化學習環境，使學員能瞭解數位化設備資源之應用及效益，建立正確的數位化資料智慧財產權觀念，普及尊重法治觀念，並提供使用者可諮詢、遵循之準據，以促進教育及學習。 8. 鼓勵學生重視創意料理、拉糖藝術，美姿美儀等專業技藝學習，提高技術水準，多參與職場訓練，落實理論與實務結合，增進就業機會，並提升職場技能傳承。 9. 使參加學生能清楚了解導遊領隊及門市服務相關專業知識及檢定技能，並協助學員順利取得相關檢定證照，以提升就業競爭優勢。 			
四、工作內涵	工作項目	辦理學校	實施對象	辦理時程
	1.傳統技藝競技龍體驗計畫	育民工家	社區內各國、高中職教師	101 學年度
	2.愛玩彩藝車漆研習	育民工家	社區內各國、高中職師生	101 學年度
	3.創意發展生涯探索學習計畫	育民工家、大湖農工	社區內各國中生	101 學年度
	4.數位化影像處理研習	育民工家	社區內各國、高中職學生	101 學年度
	5.創意料理研習	育民工家	社區內各國、高中職師生及家長	101 學年度

	6.拉糖藝術研習	育民工家	社區內各國、高中職師生及家長	101 學年度
	7.美姿美儀研習	育民工家	社區內各國、高中職學生	101 學年度
	8.導遊領隊研習班	育民工家	社區內各國、高中職師生	101 學年度
	9.門市服務課程研習	育民工家	社區內高中職師生	101 學年度
五、經費需求	資本門 (仟元)		經常門 (仟元)	合計 (仟元)
	800		800	1,600
六、預期效益	<p>1. 整合客家文化藝術教育資源並有效運用，使各社區教育資源均質化，提升中等教育教學品質。</p> <p>2. 薪傳舞龍文化鼓勵學校成立龍隊並融入學校課程及鄉土教學、舉辦競技觀摩表演或競賽活動、輔導成立傳統技藝運動學會及資源網路，以多元方式進行薪傳推廣活動。</p> <p>3. 增加學生汽車噴漆塗裝及認證之能力，開發學生多元技能，促進學生發展學習及開發潛能且提供社區汽車應用教學資源的交流與互動，加速教育資源整合，建構多元教育系統。</p> <p>4. 透過適性生涯規劃，結合客家庄地方特色及高職專業技能採行獨特創新教學方式，提昇學習興趣及成效，進而培養技職教育人才。</p> <p>5. 藉由試探創新課程的規劃，使國中生了解各職業類科課程，進而提高技職宣導成效，使技職教育觀念深達國中學校。</p> <p>6. 開發學生多元智能，增加學生影像處理之能力，促進學生發展學習潛能。</p> <p>7. 提供社區資訊應用教學資源的交流與互動，加速教育資源整合，建構多元適性教育系統，加速落實高中職均質化之目標。</p> <p>8. 藉由創意料理、拉糖藝術、美姿美儀等研習活動進行，提供學生專業素養及參賽經驗，進而提升學生升學、就業之競爭力。</p> <p>9. 提供導遊領隊、門市服務課等課程研習，並提昇學生取得相關檢定證照，以提升就業競爭優勢。</p>			
	指標項目		目標值	績效值
	部定指標	就近入學率提升	82%	(待計畫執行後填報)
		參與計畫高中職師生人數	200 人	(待計畫執行後填報)

		參與計畫國中師生人數	400 人	(待計畫執行後填報)
	自訂指標	增進社區互動活動	3 場	(待計畫執行後填報)
		增進國中教師交流活動	3 場	(待計畫執行後填報)
		各職群探索學習場次	10 次	(待計畫執行後填報)
		參與研習的師生對於上課內容的滿意度	80%	(待計畫執行後填報)
		認證通過之比例	60%	(待計畫執行後填報)
註：本表不敷使用可自行增列。				

101-4 苗栗客家文化傳承暨職校課程創新教學計畫

101 會計年度概算表 (101 年 08 月至 12 月)

單位：仟元

名稱	單位	數量	單價	總價	說明 (請說明內容用途)	
(一) 經常門						
業務費	材料費	人	500	0.1	50	材料費用(職群探索 320 人、創意料理 75 人次、拉糖藝術 75 人次、美姿美儀 30 人)
	鐘點費	節	191	0.4	76.4	授課鐘點(傳統技藝競技龍 50 節、愛玩彩藝車漆 21 節、職群探索 40 節、創意料理 24 節、拉糖藝術 24 節、美姿美儀 32 節)
	鐘點費 (假日)	節	53	0.4	21.2	假日授課鐘點(數位影像 8 節、導遊領隊 24 節、門市服務 21 節)
	講座鐘點費	節	4	1.6	6.4	講座鐘點費 (美姿美儀 4 節：聘請弘光科大美姿美儀老師及東森構物台資深秀導)
	租車費	輛	8	8	64	租車費用(競技龍 3 輛、職群探索 5 輛)
	保險費	人	440	0.03	13.2	參加學員保險費用(傳統技藝競技龍 120 人、職群探索 320 人)
	物品及耗材	批	1	25	25	(創意料理：2 仟元、拉糖藝術 2 仟元、門市服務 21 仟元)
	設備維護費	批	1	38.95	38.95	裝備、儀器維修費用(傳統技藝競技龍 12 仟元、美姿美儀 1.6 仟元、門市服務 20 仟元、職群探索 5.35 仟元)
	維護及耗材費	批	1	25	25	愛玩彩藝車漆 10 仟元、數位影像 15 仟元
	印刷費	批	1	46	46	教材、講義印刷費用(愛玩彩藝車漆 3 仟元、職群探索 15 仟元、數位影像 10 仟元、美姿美儀 5 仟元、導遊領隊 10 仟元、門市服務 3 仟元)
小計				366.15		
雜支	雜支	批	1	0.75	0.75	文具用品、耗材等費用(職群探索 0.75 仟元)
	誤餐費	人	350	0.06	21	參加師生便當費 (職群探索 10 仟元、數位影像 1 仟元、導遊領隊 5 仟元、門市服務 5 仟元)

	小計				21.75	本經費共佔總業務費 5.94%
獎 補 助 費	學生獎勵金	批	1	12.1	12.1	學習活動優勝獎(愛玩彩藝車漆 0.6 仟元/3 人、職群探索 8 仟元/40 人、美姿美儀 3.5 仟元/10 人)
	小計				12.1	
經常門小計					400	
(二) 資本門						
設 備 費	九節競技龍	條	1	171	171	傳統技藝競技龍表演用
	龍衣	批	1	60	60	傳統技藝競技龍訓練用 (20 套)
	龍珠	對	1	10	10	傳統技藝競技龍訓練用
	整形塊	組	1	20	20	愛玩彩藝車漆研習訓練使用
	噴砂機	台	1	50	50	愛玩彩藝車漆研習訓練使用
	電腦繪圖板	批	1	30	30	職群探索:設計職群探索學習
	彩色雷射印表機	台	1	50	50	數位影像輸出研習作品
	影像處理軟體 PhotoImpact X3	式	1	52	52	數位影像上課使用軟體(全校 授權版)
	中式鍋具	批	1	22	22	創意料理研習使用
	拉糖機具	部	1	75	75	拉糖藝術研習使用
	禮服套組	批	1	50	50	美姿美儀走秀、成果展用
	配飾套組	批	1	20	20	美姿美儀走秀、成果展用
	彩妝用噴槍、噴 筆	台	2	10	20	美姿美儀課程用
	人體模特兒模型 座	座	3	10	30	美姿美儀課程用

	導遊領隊觀光旅遊教學影片	套	1	10	10	導遊領隊研習教學用
	投影設備	套	1	50	50	導遊領隊研習教學用
	觸控式收銀機	組	1	60	60	門市服務課程研習使用
資本門小計					780	
101 會計年度總計					1,180	以上經費除人事費用，依業務需求相互可勻支

承辦人：

承辦主任：

會計主任：

校長：

101-4 苗栗客家文化傳承暨職校課程創新教學計畫

102 會計年度概算表 (102 年 01 月至 07 月)

單位：仟元

名稱	單位	數量	單價	總價	說明 (請說明內容用途)	
(一) 經常門						
業務費	材料費	人	500	0.1	50	材料費用(職群探索 320 人、創意料理 75 人次、拉糖藝術 75 人次、美姿美儀 30 人)
	鐘點費	節	191	0.4	76.4	授課鐘點(傳統技藝競技龍 50 節、愛玩彩藝車漆 21 節、職群探索 40 節、創意料理 24 節、拉糖藝術 24 節、美姿美儀 32 節)
	鐘點費 (假日)	節	53	0.4	21.2	假日授課鐘點(數位影像 8 節、導遊領隊 24 節、門市服務 21 節)
	講座鐘點費	節	4	1.6	6.4	講座鐘點費 (美姿美儀 4 節：聘請弘光科大美姿美儀老師及東森構物台資深秀導)
	租車費	輛	8	8	64	租車費用(競技龍 3 輛、職群探索 5 輛)
	保險費	人	440	0.03	13.2	參加學員保險費用(傳統技藝競技龍 120 人、職群探索 320 人)
	物品及耗材	批	1	25	25	(創意料理：2 仟元、拉糖藝術 2 仟元、門市服務 21 仟元)
	設備維護費	批	1	38.95	38.95	裝備、儀器維修費用(傳統技藝競技龍 12 仟元、美姿美儀 1.6 仟元、門市服務 20 仟元、職群探索 5.35 仟元)
	維護及耗材費	批	1	25	25	愛玩彩藝車漆 10 仟元、數位影像 15 仟元
	印刷費	批	1	46	46	教材、講義印刷費用(愛玩彩藝車漆 3 仟元、職群探索 15 仟元、數位影像 10 仟元、美姿美儀 5 仟元、導遊領隊 10 仟元、門市服務 3 仟元)
小計				366.15		
雜支	雜支	批	1	0.75	0.75	文具用品、耗材等費用(職群探索 0.75 仟元)

	誤餐費	人	350	0.06	21	參加師生便當費(職群探索 10 仟元、數位影像 1 仟元、導遊領隊 5 仟元、門市服務 5 仟元)
	小計				21.75	本經費共佔總業務費 5.94%
獎 補 助 費	學生獎勵金	批	1	12.1	12.1	學習活動優勝獎(愛玩彩藝車漆 0.6 仟元/3 人、職群探索 8 仟元/40 人、美姿美儀 3.5 仟元/10 人)
	小計				12.1	
經常門小計					400	
(二) 資本門						
設 備 費	互動式專業教學 版電腦軟體	批	1	20	20	辦理國中職涯探索學習
資本門小計					20	
102 會計年度總計					420	以上經費除人事費用,依業務需求相互可勻支

承辦人:

承辦主任:

會計主任:

校長:

捌、經費概算表（請依年度分別編列）

一、101 學年度項目概算表（請列出全部子計畫之項目）

高中職適性學習社區教育資源均質化經費編列檢核表【101 會計年度（101 年 08 月至 12 月）】

單位：仟元

年度	項次	子計畫 編號	子計畫 名稱	承辦學校	工作項目	申請均質化 補助金額		承辦學校 年度預算配合款		承辦學校 自籌款		承辦學校 其他補助	
						經常門	資本門	經常門	資本門	經常門	資本門	經常門	資本門
101 會計 年度	1	101-1	國中學生 適性社團 發展-協助 社區國中 多元社團 活動計畫	中興商工	1.協同辦理合作國中 社團活動 2.支援多元教學設備 3.期末成果發表會 4.實施高職體驗課程	350	350						
	2	101-2	啟動心方 向讓夢想 起飛	大湖農工	1.食品職群職涯探索 2.農業職群職涯探索 3.電機電子職群職涯 探索 4.設計職群職涯探索 5.機械職群職涯探索 6.動力機械職群職涯 探索 7.美容職群職涯探索 8.技職院校參訪 9.國中資源班職涯體 驗及參訪 10. 社區國中生職業 試探教學計畫	380	640						

年度	項次	子計畫 編號	子計畫 名稱	承辦學校	工作項目	申請均質化 補助金額		承辦學校 年度預算配合款		承辦學校 自籌款		承辦學校 其他補助	
						經常門	資本門	經常門	資本門	經常門	資本門	經常門	資本門
	3	101-3	精進創意 課程計畫	大成高中	1.航太科學營 2.體育運動休閒訓練 營 3.2D 及 3D 數位動畫 研習營 4.蔬果暨蛋雕藝術營 5.創意美容師造型師 營	210	400						
	4	101-4	苗栗客家 文化傳承 暨職校課 程創新教 學計畫	育民工家	1.傳統技藝競技龍體 驗計畫 2.愛玩彩藝車漆研習 3.創意發展生涯探索 學習計畫 4.數位化影像處理研 習 5.創意料理研習 6.拉糖藝術研習 7.美姿美儀研習 8.導遊領隊研習班 9.門市服務課程研習	400	780						
101 會計年度合計						1,340	2,170						

註：1.本表「工作項目」請與「柒、子計畫內容與經費」中「四、工作內涵」所訂之工作項目一致，並彙整所有子計畫中於 101 會計年度（101 年 8 月至 12 月）辦理之工作項目，其各項經費之挹注情形於本表。

2.承辦學校本預算配合款、自籌款及其他補助款部分非強制配合編列項目，僅作瞭解辦理計畫資源取得情形使用。

3.本表不敷使用可自行增列。

承辦人：

主辦主任：

會計主任：

校長：

高中職適性學習社區教育資源均質化經費編列檢核表【102 會計年度（102 年 01 月至 07 月）】

單位：仟元

年度	項次	子計畫 編號	子計畫 名稱	承辦學校	工作項目	申請均質化 補助金額		承辦學校 年度預算配合款		承辦學校 自籌款		承辦學校 其他補助	
						經常門	資本門	經常門	資本門	經常門	資本門	經常門	資本門
102 會計 年度	1	101-1	國中學生適性社團發展-協助社區國中多元社團活動計畫	中興商工	1.協同辦理合作國中社團活動 2.支援多元教學設備 3.期末成果發表會 4.實施高職體演課程	350	350						
	2	101-2	啟動心方向讓夢想起飛	大湖農工	1.食品職群職涯探索 2.農業職群職涯探索 3.電機電子職群職涯探索 4.設計職群職涯探索 5.機械職群職涯探索 6.動力機械職群職涯探索 7.美容職群職涯探索 8.技職院校參訪 9.國中資源班職涯體驗及參訪 10. 社區國中生職業試探教學計畫	400	180						

年度	項次	子計畫編號	子計畫名稱	承辦學校	工作項目	申請均質化補助金額		承辦學校年度預算配合款		承辦學校自籌款		承辦學校其他補助	
						經常門	資本門	經常門	資本門	經常門	資本門	經常門	資本門
	3	101-3	精進創意課程計畫	大成高中	1.航太科學營 2.體育運動休閒訓練營 3.2D及3D數位動畫研習營 4.蔬果暨蛋雕藝術營 5.創意美容師造型師營	390	200						
	4	101-4	苗栗客家文化傳承暨職校課程創新教學計畫	育民工家	1.傳統技藝競技龍體驗計畫 2.愛玩彩藝車漆研習 3.創意發展生涯探索學習計畫 4.數位化影像處理研習 5.創意料理研習 6.拉糖藝術研習 7.美姿美儀研習 8.導遊領隊研習班 9.門市服務課程研習	400	20						
102 會計年度合計						1,540	750						

註：1.本表「工作項目」請與「柒、子計畫內容與經費」中「四、工作內涵」所訂之工作項目一致，並彙整所有子計畫中於102會計年度（102年1月至7月）辦理之工作項目，其各項經費之挹注情形於本表。

2.承辦學校本預算配合款、自籌款及其他補助款部分非強制配合編列項目，僅作瞭解辦理計畫資源取得情形使用。

3.本表不敷使用可自行增列。

承辦人：

主辦主任：

會計主任：

校長：

二、高中職適性學習社區教育資源均質化經費需求分析總表

單位:仟元

子計畫 編號	子計畫名稱	承辦學校	經費需求分析						小計	說明	
			經費來源				經、資門分配				
			均質化 專案補助	本預算	自籌款	其他補助	經常門	資本門			
101-1	國中學生適性社團發展- 協助社區國中多元社團 活動計畫	中興商工	1,400					700	700	1,400	
101-2	啟動心方向讓夢想起飛	大湖農工	1,600					780	820	1,600	
101-3	精進創意課程計畫	大成高中	1,200					600	600	1,200	
101-4	苗栗客家文化傳承暨職 校課程創新教學計畫	育民工家	1,600					800	800	1,600	
小計			5,800					2,880	2,920	5,800	

註：1.本表「經費需求分析」為彙整前項「經費編列檢核表」之資料，並分為兩個部分。「經費來源」係請羅列辦理該子計畫挹注之所有經費情形，再將之切分至「經、資門分配」部分以瞭解該子計畫所需經、資門經費情形。

2.「小計」之合計為「經費來源」部分所有項目之加總，或「經、資門分配」部分經常門與資本之加總。

玖、子計畫詳細內容（每個子計畫請填一份）

一、子計畫名稱：國中學生適性社團發展-協助社區國中多元社團活動計畫

(一)依據：

- 1.教育部 101 年 03 月 23 日部授教中(三)字第 1010506010 號函頒定之「101 學年度高中職適性學習社區教育資源均質化實施方案」(以下簡稱本方案)辦理。
- 2.101 年 05 月 30 日，校內協調會會議通過。

(二)計畫目標：

- 1.透過多元社團活動，協助國中學生發現自我潛能。
- 2.整合高中職專業科目教師，赴合作國中指導具性向探索性質的學生社團，創新合作國中社團活動內容。
- 3.走入國中校園、教室，與國中學生深入溝通，提供多面向高中職校升學資訊。
- 4.協助國中開設多元社團活動，增加學生選擇機會，開發學生多元智慧。
- 5.提升社區國中學生就近入學比率。

(三)主辦、協辦單位、參與單位：

- 主辦：苗栗縣私立中興高級商工職業學校。
協辦單位：大湖農工、大成高中、育民工家。
參與單位：合作國中學生。

(四)具體內容及配套措施：

- 1.整合高中職專業學科教師，赴合作國中指導具性向探索性質的學生社團（如：機器人社、汽車社、美姿美儀社、烘焙社、餐飲社等），逐步擴增合作國中學校數量與社團數量，並採逐年漸進式增開具高中職特色、性質的社團，讓本社區高中職教學資源共享（如：餐飲社，協辦單位為大成高中、育民工家等），協助社區國中發展特色，增進與社區國中校際合作關係。
- 2.走入國中校園、教室，與國中學生進行教學過程中，透過學習、輔導、溝通、增加學生在學期間初步認識各職科之專業內容，並經由實作練習機會，由淺入深、慢慢地因喜歡進而確認未來職業方向。
- 3.協助國中開設多元社團活動、國中學生開發多元智慧，提供多面向且深入的職科資訊，同時增加多元選擇機會。
- 4.下學期期末於本校舉辦成果發表會，由社區內國中及高中職學校橫向與垂直整合通力合作，協助各社團提供靜態及動態展演，藉活動促使國中參與社團的學生積極投入，提升個人與團隊榮譽感，並邀請社區內國中生蒞校參觀，除認識本校與社區內

協辦學校之卓越教學和優質教學環境外，不僅提升參加社團活動滿意度，進而願意就讀本校和社區內高中職，以提高社區高中職免試入學、申請入學比率。

5.邀請各合作國中具職業性向的社團學生到高中職學校，體驗高中職校的課程內容。

在充裕教學設備中，實地操作，更進一步了解該職群的意涵及增進國中社團學生視野。

(五)實施對象：合作國中學生。

(六)協助國中社團名稱及指導師資：(以100學年度第二學期的資料為藍圖，實際開課社團名稱與上課次數，將依各合作國中社團需求為基礎)

學校編號	學校	社團編號	社團名稱	每週節數	上課次數 指導老師	1	2	3	4	5	6	7	8	9	10	11	12	13	14	15	16	17	18	19	
1	大湖國中	1	街舞社	2	謝帛良	○	○	○	○	○	○	○	○	○	○	○	○								
		2	自然科學社	2	楊明獻	○	○	○	○	○	○	○													
		3	肥皂及化妝品社	2	楊明獻	○	○	○	○	○	○	○													
2	大西國中	4	烹飪社	1	蘇文鍾	○	○	○	○	○	○	○	○	○	○	○	○	○	○	○	○	○	○	○	
		5	機器人社	1	陳奕亨	○	○	○	○	○	○	○	○	○	○	○	○	○	○	○	○	○	○	○	
		6	足球社	1	曾興倉	○	○	○	○	○	○	○	○	○	○	○	○	○	○	○	○	○	○	○	○
3	大同國中	7	汽車社	1	柯志遠	○	○	○	○	○	○	○	○	○	○	○	○	○	○	○					
4	維真國中	8	跆拳道社	2	徐志和	○	○	○	○	○	○	○	○												
		9	熱歌勁舞社	2	吳玉妃	○	○	○	○	○	○	○	○												
		10	美姿美儀社	2	劉淑珍	○	○	○	○	○	○	○	○												
5	三灣國中	11	跆拳道社	2	鍾錦福	○	○	○	○	○	○	○	○	○	○	○	○	○	○	○	○				
		12	籃球社	2	孫潔萍	○	○	○	○	○	○	○	○	○	○	○	○	○	○	○	○	○			
6	造橋國中	13	管樂社	1	吳明吉	○	○	○	○	○	○	○	○	○											
7	鶴岡國中	14	美術社	2	楊麗芬	○	○	○	○	○	○	○	○	○	○										
		15	科學社	2	邱宇捷	○	○	○	○	○	○	○	○	○	○	○									
8	興華高中	16	機器人社	1	陳奕亨	○	○	○	○	○	○	○	○	○	○	○	○	○	○	○	○	○	○	○	
9	竹南國中	17	熱歌勁舞社	2	黃美惠	○	○	○	○	○	○	○	○	○	○	○	○	○	○	○	○				
		18	直笛社	2	簡欣華	○	○	○	○	○	○	○	○	○	○	○	○	○	○	○	○				
10	後龍國中	19	烘焙社	2	陳璿謙	○	○	○	○	○	○	○	○												
		20	跆拳道社	2	陳志平	○	○	○	○	○	○	○	○												
		21	管樂社	2	謝兆麒	○	○	○	○	○	○	○	○												
11	文英國中	22	汽車社	1	柯志遠	○	○	○	○	○	○	○	○	○	○	○	○	○	○	○	○	○			
		23	餐飲社	1	蘇文鍾	○	○	○	○	○	○	○	○	○	○	○	○	○	○	○	○	○	○		
12	○○國中	24	電腦繪圖社團		待計畫書通過，再尋找配合國中																				
13	○○國中	25	餐飲社團		待計畫書通過，再尋找配合國中																				

(六)實施進度及分工：

工作項目	辦理學校	實施對象	辦理時程
1.協助社區國中多元社團活動	中興商工 育民工家 大成高中	合作國中學生	101 學年度
2.購置充實多元社團活動設備	中興商工	合作國中學生	101 學年度
3.期末成果發表會	中興商工 育民工家 大成高中	合作國中學生	101 學年度 下學期
4.實施高職體驗課程	中興商工 大湖農工	合作國中學生	101 學年度 上、下學期

活動項目	年月												
	101 /7	8	9	10	11	12	102 /1	2	3	4	5	6	7
協助社區國中 多元社團活動			●	●	●	●	●	●	●	●	●	●	
購置充實多元 社團活動設備			●	●	●	●	●	●	●	●	●	●	
實施高職體驗 課程							●					●	
期末成果 發表會										●			

(七)經費需求(資本門、經常門)：

101-1 國中學生適性社團發展-協助社區國中多元社團活動計畫
101 會計年度概算表 101 年 08 月至 12 月)

單位：仟元

名稱	單位	數量	單價	總價	說明(請說明內容用途)	
(一) 經常門						
業務費	鐘點費	小時	375	0.4	150	社團教師鐘點費(15週*25社團)
	材料費	人次	500	0.07	35	25社團上課材料(每個社團以20人計)
	不鏽鋼電鍋	組	5	2.6	13	國中餐飲社團教學用工具
	整髮造型器材組	組	4	4.5	18	國中社團髮型設計教學器材
	租車費	輛	3	8	24	國中社團學生赴高中職實施體驗課程
	印刷費	式	1	55	55	行政、社團活動講義
	差旅費	式	1	35	35	行政費(研習、開會)
	小計				330	
雜支	雜支	式	1	20	20	誤餐費、文具、紙張、電池、數位相機記憶與儲電器材、資料夾、光碟片、磁片...等雜支核實報銷。
	小計				20	
獎補助費						
	小計				0	
經常門小計				350		
(二) 資本門						
設備費	蜜蠟機手足保養組	組	10	10.4	104	國中家政職群社團教學用
	綠能動力機	部	3	82	246	國中汽車社綠色能源實驗用
資本門小計				350		
101 會計年度總計				700		

101-1 國中學生適性社團發展-協助社區國中多元社團活動計畫

102 會計年度概算表 (102 年 01 月至 07 月)

單位：仟元

名稱	單位	數量	單價	總價	說明 (請說明內容用途)	
(一) 經常門						
業務費	鐘點費	小時	375	0.4	150	社團教師鐘點費(15 週*25 社團)
	材料費	人次	500	0.07	35	25 社團上課材料(每個社團以 20 人計)
	烘焙模具組	組	4	3	12	國中烘焙社教學輔助工具
	科學魔法車	部	20	1.2	24	國中汽車社教學輔助工具
	印刷費	式	1	19	19	(社團活動講義、行政費)
	諮詢費	式	1	2	2	專業諮詢
	成果發表會	批	1	50	50	期末社團成果舞台架設、音響、燈光、場地佈置、海報展示版等
	租車費	台	3	8	24	成果發表會、國中社團學生赴高中職實施體驗課程
	差旅費	式	1	15	15	行政費
	小計				331	
雜支	雜支	式	1	19	19	文具、紙張、電池、數位相機記憶與儲電器材、資料夾、光碟片、磁片...等雜支核實報銷。
	小計				19	
獎補助費						
	小計				0	
經常門小計				350		
(二) 資本門						
設備費	噴槍機美甲組	組	8	13	104	國中美容職業試探教學用
	樂高機器人	套	10	24.6	246	國中機器人社團使用
資本門小計				350		
102 會計年度總計				700		

(八)聯絡人 (姓名、服務單位、職稱、電話、傳真、電子信箱)

姓 名 : 張文卿
服務單位: 苗栗縣私立中興高級商工職業學校
職 稱 : 教務組組長
電 話 : 037-467360#203,0937-729464
傳 真 : 037-463253
電子信箱: ccarol-1119@yahoo.com.tw

(九)預期效益:

- 1.整合高中職教育資源，提升教師教學能力，與高中職及國中端的師生交流，增進與社區國中校際合作關係。
- 2.整合現有高中職與國中的教學資源，提升社區學生自我探索、學習興趣與促進應用發展，進而改善教學方式與品質，達到提高社區高中職免試入學、申請入學比率。
- 3.社區內學校橫向與垂直整合，發揮教育資源共享功能，教學由淺入深，啟發學習動機，促進國高中縱向的學習資源與性向整合，滿足學生學習與發展的目標。
- 4.國中社團的學生為一、二、三年級，藉由試探與創新國中社團的活動規劃，使國中學生了解高中職校類科課程，進而提高技職體系的宣導成效，使技職教育觀念深達國中學校。
- 5.舉辦社團期末成果展，促使國中參與社團的學生積極投入，提升個人與團隊榮譽感，並提升國中社團學生視野。
- 6.實施國中社團學生赴高職體驗課程，讓具職業性向的社團學生在充裕教學設備中，實地操作，以體驗高中職課程，藉此補足國中端具職業性向教育資源較為缺乏之現象。進而讓社團學生更進一步了解該職群的意涵。
- 7.部定指標：參與計畫國中學生人數為 900 人，免試入學及申請入學學生比率為 90%、高中職高一學生就近入學率為 95%。
- 8.自訂指標：參與計畫國中報名免試入學人數為 150 人，學生對活動內容滿意度為 85%。

(附件一)

101-1 國中學生適性社團發展-協助社區國中多元社團活動計畫 -期末成果發表會

壹、 依據:

- (一) 中興商工承辦 101 學年度高中職適性學習社區教育資源均質化實施方案計畫書。
- (二) 苗栗縣私立中興高級商工職業學校 101 學年度高中職均質化計畫合作學校協調會議辦理。

貳、 目的:

- (一) 下學期期末於本校舉辦成果發表會，由社區內國中及高中職學校橫向與垂直整合通力合作，協助各國中社團提供靜態及動態展演，藉活動促使國中參與社團的學生積極投入。
- (二) 增加各校社團相互觀摩學習的機會。

參、 主辦單位：教務處

肆、 承辦單位：教務組

伍、 實施日期：102 年 04 月〇〇日星期〇（101 學年度第二學期）。

陸、 實施時間：上午九時至十二時止。

柒、 參加人員：社區內高職學生與國中學生

捌、 實施方式:

- (一) 邀請各合作國中社團學生到校，參與均質化社團期末成果展，靜態展包含作品展及海報。
- (二) 動態展邀請社區內高職學生與國中社團學生蒞校表演。

玖、 經費來源：由高中職教育資源均質化補助方案經費項下支付。

壹拾、 實施地點：假本校學生活動中心舉行。

壹拾壹、 期末成果展發表會程序：

時 間	議 程
09:00~09:05	開幕式
09:05~09:10	主席致詞
09:10~09:20	介紹來賓

09:20~09:30	來賓致詞
09:30~11:30	活動開始 (動態表演及靜態展示)
11:30~11:40	閉幕式

壹拾貳、 節目表：

場次	出場時間 (未定)	表演學校	表演項目	表演 人數	表演 時間	備註
1		三灣國中	跆拳道：○○	未定		
2		大湖國中	街舞：○○	未定		
3		大成高中	未定	未定		
4		竹南國中	直笛社：○○曲	未定		
5		竹南國中	直笛社：○○曲	未定		
6		育民工家	未定	未定		
7		竹南國中	熱歌勁舞:○○	未定		
8		後龍國中	管樂社：○○曲	未定		
9		維真國中	美姿美儀社：模特 兒走秀	未定		
10		中興商工	模特兒走秀	未定		

壹拾參、 預期效益：

- (一) 藉活動促使國中參與社團的學生積極投入，提升個人與團隊榮譽感。
- (二) 邀請社區內國中生蒞校參觀，除認識本校與社區內協辦學校之卓越教學和優質教學環境外，更提升參加社團活動滿意度，進而願意就讀本校和社區內高中職。
- (三) 增進國中社團學生視野。

壹拾肆、 本活動計畫經行政會議討論通過後，陳請 校長核示公告後施行，修正時亦同。

(附件二)

101-1 國中學生適性社團發展-協助社區國中多元社團活動計畫

-高職體驗課程

壹、 依據:

- (一) 中興商工承辦 101 學年度高中職適性學習社區教育資源均質化實施方案計畫書。
- (二) 苗栗縣私立中興高級商工職業學校 101 學年度高中職均質化計畫合作學校協調會議辦理。

貳、 目的:

因應國中具職業性向社團教育資源較為缺乏，協助社團學生在社團活動中，透過實地高職體驗課程，更進一步了解該職群的意涵並增進國中社團學生視野。

參、 主辦單位：教務處

肆、 承辦單位：教務組

伍、 辦理日期：第一梯次：101 學年度第一學期 12 月

第二梯次：101 學年度第二學期 06 月

陸、 參加人員：各合作國中具職業性向的社團學生

柒、 實施方式:

- (一) 邀請各合作國中具職業性向的社團學生到高中職學校，體驗高中職校的課程內容。
- (二) 藉由高中職充裕的教學設備，讓社團學生到實習場所實地操作，以加深社團學生的實作能力及職業興趣。

捌、 經費來源：由高中職教育資源均質化補助方案經費項下支付。

玖、 預期效益：

- (一) 補足國中端具職業性向社團教育資源較為缺乏之情形。
- (二) 讓社團學生更進一步了解該職群的意涵。
- (三) 增進國中社團學生視野。

壹拾、 本活動計畫經行政會議討論通過後，陳請 校長核示公告後施行，修正時亦同。

二、子計畫名稱：101-2 啟動心方向讓夢想起飛

本子計畫包含二個次子計畫：

(一)、101-2-1 國中生職涯探索紮根活動

1、依據：101 學年度高中職適性學習社區教育資源均質化實施方案。

2、計畫目標

- (1)輔導國中生體驗高職生活，介紹高職學校所辦理之科別特色，以利未來國中生選擇適合之科系。
- (2)強化合作學校適性課程，培養學生職類興趣，引導學生職能探索。
- (3)培養國中生就讀高職前之技藝教育知能，滿足學生適性發展需求。
- (4)輔導國中生體驗高職生活，介紹高職學校所辦理之科別特色，以利未來國中生選擇適合之科系。
- (5)協助國中端學生作適性的生涯規劃及未來參加技職教育、升學進路選讀科系之參考。

3、主辦、協辦單位、參與單位

- (1)主辦單位：國立大湖農工實習輔導處、輔導室
- (2)協辦單位：國立大湖農工各科、私立育民工家、私立育達技術學院、私立亞洲大學
- (3)參與單位：大湖國中、南湖國中、公館國中、泰安國中、大倫國中、文林國中

4、具體內容及配套措施

舉辦國中生職業探索體驗活動，並邀請本校具實務經驗之教師辦理群科體驗課程，提供實作經驗，探索各職群科目內涵，以增加學生對於技職教育群科別之認知。

- (1)整合苗栗縣境高職學校資源並統計社區內國中需要進行職業探索需求之學生數，邀請鄰近國中應屆畢業學生辦理職業探索活動。
- (2)辦理「國中生職涯探索研習課程」：研習課程包含電子電機群、設計群、農業群、機械群以、食品群、美容群、動力機械群等 7 職群，研習主題包含技職教育簡介、職業生涯輔導探討、職業實習課程體驗活動、職訓中心參訪、科技大學參訪等探索活動。
- (3)辦理「國中資源班學生綜合職能探索研習課程」：包含綜合職能課程體驗、實習商店體驗及未來進路輔導。

5、實施對象：社區內及鄰近各國中二、三年級學生或各國中領有身心障礙手冊及縣(市)政府特殊教育學生鑑定為身心障礙之學生。

6、實施進度及分工

(1)實施進度

年月 活動項目	101 /7	8	9	10	11	12	102 /1	2	3	4	5	6
食品群國中生技職 職涯體驗								●	●			
農業群國中生技職 職涯體驗									●	●		
機械群國中生技職 職涯體驗										●	●	
電機群國中生技職				●	●							

職涯體驗												
設計群國中生技職 職涯體驗					●	●						
美容群國中生技職 職涯體驗				●	●					●	●	
動力機械群國中生 技職職涯體驗										●	●	
國中應屆畢業生技 職院校參訪					●	●				●	●	
國中資源班職涯體 驗及參訪				●	●	●			●	●	●	

(2)分工組織表

姓名	職稱		
利志明	校長		
湯敬琦	教務主任		
邱德基	實習主任	計畫總執行	計畫總執行
鄭德芳	主任輔導教師	計畫總執行	計畫總執行
賴佳慧	實習組長	計畫執行	計畫執行
范揚志	就業組長	計畫執行	計畫執行
黃毓琳	均質化承辦人	計畫執行	計畫執行
溫俊卿	總務主任	總務主任	物品採購後勤協調
黃立添	會計主任	會計主任	經費核銷
傅榮鈞	電機科主任	計畫執行	計畫執行
莫建勳	機械科主任	計畫執行	計畫執行
翁建清	食品科主任	計畫執行	計畫執行
陳立蕙	園藝科主任	計畫執行	計畫執行
林明錚	室設科主任	計畫執行	計畫執行
李馥君	特教教師	計畫執行	計畫執行
李寬群	輔導教師	計畫執行	計畫執行

7、經費需求

(1)資本門：348 千元

(2)經常門：497.4 千元

8、聯絡人

單位：國立大湖農工

職稱：均質化兼辦教師

姓名：黃毓琳

電話：037-992216#406，0982075187

電子信箱：micah@thvs.mlc.edu.tw

9、預期效益

- (1)101 學年度預計辦理六梯次以上職業教育試探活動。加深強化社區內及鄰近國中生，對於技職教育之認識及認同感，符合教育部就近入學之政策。
- (2)讓社區內及鄰近國中生，對於苗栗區職業類群科別、課程特色、未來發展有更深刻瞭解機會。
- (3)強化苗栗縣境高中職校端資源與鄰近國中共享，提升社區學校競爭力。使鄰近國中就近入學比率逐年提升。4.整合社區適性課程，協助身心障礙學生順利轉銜，達到適才適性適所生涯轉銜輔導安置。
- (4)符合適性適材需求，依學生需要及職場要求，進行職務再設計，提供多元化的職種，給予國中資源班學生學生多元選擇及適性發展的職業技能。
- (5)提供高職專業課程探索平台，讓鄰近國中生深入了解高職職群特色，以利適性學習之生涯選擇需求。

(二)、101-2-2 社區國中生職業試探教學計畫-機械科研習計畫

1、依據：101 高中職適性學習社區教育資源均質化實施方案

2、計畫目標：

- (1)隨著科技的演進，現已進入精密機械的時代。調整與整合目前高中職機械科普遍開設的課程，是刻不容緩。透過本計畫將成立精密機械、機器人、電腦繪圖、機電整合、CNC 車銑床、模具的學習課程，以加強高中職對機械群科的認識與應用，並建立與大專院校及國中互動與合作的關係。另外現已進入微電子的機器人機電整合時代。調整與整合目前高中職普遍開設的機電整合等課程，是刻不容緩。透過本計畫將成立智慧型且兼具實用性價值的機器人機電整合學習課程，以加強高中職對新興產業的認識與應用，並建立與大專院校及國中互動與合作的關係。
- (2)科技產業日新月異，機械群的應用更是無遠弗屆，透過學習簡便電腦繪圖教學應用課程，由淺入深融入在地特色與生活，藉以培養學習動機，探索國中生適性學習之需求，並培育第二專長學習者投入，創造更多的社區運用資源。機器人的應用更是無遠弗屆，其涵蓋許多家用電子、互動、各式控制、農業機械、生物產業機電整合等等。透過學習簡便的微控制器與感測器教材，設計與開設完整連貫的機器人教學應用課程，由淺入深融入在地特色與生活，藉以培養學習動機，探索國中生適性學習之需求，並培育第二專長學習者投入，創造更多的社區運用資源。
- (3)由於本校地理位置與當地的環境特色，應用於精密機械、機器人、電腦繪圖、機電整合、CNC 車銑床、模具技術，可建立成為本校的特色，就近吸引當地人入學之意願，學以致用，創造社會價值。
- (4)精密機械、機器人、電腦繪圖、機電整合、CNC 車銑床、模具之教學，為一個跨領域的應用與結合，更符合當下產業的應用的需求，機械、電子、電機、資訊資工。改善傳統課程的刻板教學方式，適應新生代高中職學生的學習動機與性向。
- (5)推動精密機械、機器人、電腦繪圖、機電整合、CNC 車銑床、模具之教學的綜合應

用概念，普及與降低學習門檻，建立各式應用範例，提升社區整體的教學特色與品質，落實推動國中生就近入學之意願。邀請校內師生、社區民眾、合作學校師生共同參與，逐步提升苗栗地區學生精密機械、機器人、電腦繪圖、機電整合、CNC 車銑床、模具技術科技水準。

3、主辦、協辦單位、參與單位

(1)主辦單位：國立大湖農工

(2)協辦單位：國立臺灣師範大學、大華技術學院、彰師附工、積木創意中心、二林工商協辦、FESTO 機器人公司、英棒公司。

(3)參與單位：苗栗縣各國中

4、具體內容及配套措施

(1)成立精密機械、機器人、電腦繪圖、機電整合、CNC 車銑床、模具之創意教學生活館，將教學成果與作品置放於生活館中，並定期於該場地邀請社區，產業機構，國高中校園及師資資源中心等單位前來參觀，並推廣精密機械、機器人、電腦繪圖、機電整合、CNC 車銑床、模具應用的技術概念。

(2)由本校規劃，發展與實施相關精密機械、機器人、電腦繪圖、機電整合、CNC 車銑床、模具的課程與教材，目前國內已有相當成熟的產業及業者，可以協助此方面的不足。同時，藉由與當地的產學間的交流，讓此計畫更具務實性與應用性。

(3)結合國高中的生活科技課程，將精密機械、機器人、電腦繪圖、機電整合、CNC 車銑床、模具的知識導入，開設相關教學的教師研習課程。期望讓更多老師學生感受到精密機械、機器人、電腦繪圖、機電整合、CNC 車銑床、模具的樂趣。

5、實施對象

本校師生及苗栗縣各國中

6、實施進度及分工

上半年 8~12 月：重點為教師種子培訓，由大專院校及合作高中職及業界師資指派，辦理 4 梯次，共 10 天的課程進度，每天預計上課 6 小時 為 9:00~12:00 及 13:00~16:00；校內外社團種子學員培訓，平均每週三小時以上，共 20 週。有時可利用假日做加強複習，參加相關競賽活動。

下半年 1~7 月：重點為學校學生，利用寒暑假及假日辦理國中端的學生練習與創作：寒暑假：分 3 梯次，共 10 天的課程進度，每天預計上課 6 小時 為 9:00~12:00 及 13:00~16:00。校內外社團種子學員培訓，平均每週 6 小時以上，共 10 週。有時可利用假日做加強複習，參加相關競賽活動。

年月 活動項目	101/ 8	9	10	11	12	102/ 1	2	3	4	5	6	7
社區國中生職業試 探教學計畫 -機器人研習			●	●	●					●	●	●

為順利推動本項高職精緻發展項目，本計畫由本校機械等相關類科教師組成工作團隊及大專院校教授及國中部處室主任，負責推動相關業務，相關編制如下表所示。

姓 名	職 稱	擔 任 職 務	擔 任 工 作
劉 紀 嘉	國立臺灣師範大學	講 師	研 習 活 動 講 師
曾 慶 祺	大華技術學院機電所所長	顧 問	指 導 辦 理 相 關 活 動
何 世 偉	大華技術學院進修部主任	講 師	研 習 活 動 講 師
黃 寶 霖	彰師附工製圖科主任	講 師	研 習 活 動 講 師
黃 郁 文	積木創意中心主任	講 師	研 習 活 動 講 師
陳 建 志	二林工商械科主任	講 師	研 習 活 動 講 師
鄭 英 俊	誌英企業有限公司	講 師	協 助 辦 理 研 習 活 動
黃 正 宗	寬治企業有限公司	講 師	協 助 辦 理 研 習 活 動
王 坤 龍	龍創企業有限公司	講 師	協 助 辦 理 研 習 活 動
呂 學 孟	FESTO 企業有限公司	講 師	協 助 辦 理 研 習 活 動
陳 庭 漢	英棒企業有限公司	講 師	協 助 辦 理 研 習 活 動
莫 建 勳	大湖農工機械科主任	承 辦 主 任	計 畫 規 劃 與 課 程 協 調
吳 世 興	大湖農工機械科教師	承 辦 人	計 畫 規 劃 與 課 程 協 調
蔡 諭 穎	大湖農工機械科教師	承 辦 人	籌 辦 教 學 研 習
范 揚 志	大湖農工機械科教師	承 辦 人	籌 辦 教 學 研 習
陳 鼎 仁	大湖農工機械科教師	協 辦 人 員	協 辦 各 項 器 材 準 備
廖 文 鵬	大湖農工機械科教師	協 辦 人 員	協 辦 各 項 器 材 準 備
吳 俊 怡	大湖農工機械科技佐	秘 書	負 責 事 務 性 彙 總 工 作
林 家 海	大湖農工機械科技士	秘 書	負 責 事 務 性 彙 總 工 作
行 政 人 員	苗 栗 縣 各 國 中	協 辦 人 員	籌 辦 教 學 研 習

7、經費需求

(1)資本門：_____ 472 _____ 千元

(2)經常門：_____ 282.6 _____ 千元

8、聯絡人

單位：國立大湖農工

職稱：均質化兼辦教師

姓名：黃毓琳

電話：037-992216#406，0982075187

電子信箱：micah@thvs.mlc.edu.tw

9、預期效益

- (1)101 學年度預計辦理 20 天以上的職業教育機械相關研習活動。加深強化社區內及鄰近國中生，對於本校本科之認識及認同感，符合教育部就近入學之政策。
- (2)讓社區內及鄰近國中生，對於本校機械科課程特色、未來發展有更深刻瞭解機會。
- (3)強化高中職校端資源與鄰近國中共享，提升社區學校競爭力。使鄰近國中就近入學比率逐年提升。

樂高機器人課程規畫：

	第一天	第二天	第三天	第四天	第五天
9:00--10:00	樂高零件介紹	投籃機器人	樂高創意競賽 機器人	鬥牛機器人	掃地機器人
10:00--12:00	第一個樂高機 器人--推瓶子 大賽				
12:00--13:00	中午休息	中午休息	中午休息	中午休息	中午休息
13:00--16:00	機器人--S 型 競速	機器人相撲大 賽	踢足球機器人	樂高機械相關 應用機器人	自由創作時間

101-2 啟動心方向讓夢想起飛
101 會計年度概算表 (101 年 08 月至 12 月)

單位：仟元

名稱	單位	數量	單價	總價	說明 (請說明內容用途)	
(一) 經常門						
業務費	實習材料費	人次	200	0.2	40	國中生試探實作材料費
	講座鐘點費	節	120	0.8	80	國中生試探講座鐘點費
	鐘點費	節	126	0.4	66.4	國中生試探授課講師、助理
	工讀費	時	120	0.103	12.36	協助辦理研習
	膳費	人	200	0.06	12	國中生便當及茶水
	膳費	人	125	0.08	10	工作人員便當及茶水
	租車費	部	3	8	24	辦理學生研習車資
	保險費	人	150	0.1	15	研習學生人身保險
	印刷費	式	200	0.1	20	研習手冊含裝訂
	設備維護費	式	5	5	25	各科機具及設備維護
	物品耗材費	式			42	辦理相關活動之耗材
	差旅費	天	10	1	10	外聘專家差旅費
	小計				356.76	
雜支	雜支	式	1	23.24	23.24	各項活動雜支費
	小計				23.24	
獎補助費						
	小計				0	
經常門小計				380		
(二) 資本門						
	A3 雷射印表機(含512MB)	台	1	25	25	辦理國中探索活動列印資料等行政工作(實)
	電腦	台	2	25	50	辦理國中探索活動處理資料等行政工作(實、輔)

迷你型紅外線自動本生燈	台	3	31	93	組織培養實驗室無菌操作用
精密陀螺儀感測器模組	個	1	18	18	辦理國中機器人教學研習營用
筆記型電腦	台	2	30	60	國中機器人教學及競賽及研習營用
遠端紅外線受控機構設備	個	1	150	150	辦理國中職涯探索專題製作實習用
移動式觸碰感應器機構	套	1	59	59	辦理國中職涯探索機電整合研習營用
圖形化程式編輯軟體	套	1	60	60	辦理國中職涯探索程式控制實習用
智慧型驅動模組	組	1	125	125	辦理國中職涯探索自動化實習用
資本門小計				640	
101 會計年度合計				1,020	

101-2 啟動心方向讓夢想起飛-(國中生職涯探索紮根活動)

102 會計年度概算表 (102 年 01 月至 07 月)

單位：仟元

名稱	單位	數量	單價	總價	說明 (請說明內容用途)	
(一) 經常門						
業務費	實習材料費	人次	210	0.2	42	國中生試探實作材料費
	講座鐘點費	節	120	0.8	80	國中生試探內聘鐘點費
	鐘點費	節	140	0.4	72	國中生試探授課講師、助理
	工讀費	時	200	0.103	20.6	協助辦理研習
	膳費	人	200	0.06	12	國中生便當及茶水
	膳費	人	140	0.08	8.4	工作人員便當及茶水
	租車費	部	3	8	24	辦理學生研習車資
	保險費	人	150	0.1	15	研習學生人身保險
	印刷費	式	200	0.1	20	研習手冊含裝訂

	設備維護費	式	4	6	24	國中職涯探索機具及設備維護
	物品耗材費	式			45	國中職涯探索辦理相關活動之耗材
	差旅費		15	1	15	均質化承辦人出差及外聘專家差旅費
	小計				378	
雜支	雜支	式	1	22	22	各項活動雜支費
	小計				22	
獎補助費						
	小計				0	
經常門小計					400	
(二) 資本門						
	電腦	台	4	15	60	動畫教學用
	相機	台	1	15	15	國中職涯探索紀錄活動用(輔)
	家電教學電冰箱	台	1	26	26	家電維修研習用
	除濕機設備	台	2	12	24	家電維修研習用
	投影機(3000 流明以上)含電動螢幕。	組	1	30	30	家電維修研習用
	A3 黑白雷射印表機	台	1	25	25	列印活動資料
資本門小計					180	
102 會計年度總計					580	

三、子計畫名稱：101-3 精進創意課程計畫

(一)依據：

高中職適性學習社區教育資源均質化實施方案 101 年 3 月 23 日部授教中(三)字第 1010506010 號來函辦理。

(二)計畫目標

- (一) 增進苗栗區內國中學生對自我興趣之瞭解，使國中生能做好完善之職涯規劃，進而提升就近入學率。
- (二) 有效的與大專院校、高中職優質化及均質化、國中職業試探課程等相關活動完美的結合，營造出多元適性的學習環境，讓學生的學習更有系統，提升本計畫之成效。
- (三) 透過完善課程之教育訓練，有效充實餐旅實務各項所需之基本專業知識，俾提升苗栗地區未來餐飲及服務之層次。
- (四) 配合多元升學管道及適性學習，積極培訓體育運動學生，創造各項運動佳績，並有效提升社區運動發展，帶動社區之運動風氣。
- (五) 藉由電腦數位 2D 及 3D 動畫之基本概念建立，進而增進其專業知識，將所學知識加以運用、創新，並實際運用於學習及日常生活中，加速落實均質化之目標。
- (六) 透過創意蔬果料理、蛋雕藝術，藉以發展苗栗地方觀光及精緻飲食之文化，建立本校化特色。
- (七) 藉活動之規劃，擴展中學生在自然科學方面視野，並與國立成功大學合作建立專業學習平台，達成資源共享、從做中學、提昇學習興趣，為國家培育未來之科學人才。
- (八) 結合社區、學校力量，善用資源辦理各類講座與研習活動，透過研習，提升教師具有創意教學之基礎，進而提升學生學習興趣。

三、主辦、協辦單位、參與單位

主辦單位：大成高中

協辦單位：國立成功大學、亞太創意技術學院

參與單位：苗栗縣各國中及高中職學校師生

四、計畫內容項目

內容項目	具體作法	預期目標	評估機制
1.航太科學營	<ul style="list-style-type: none"> ●與國立成功大學航太系合作辦理「航太科學營」，提昇教師在自然科學方面的知識與視野，並訓練學生獨立思考與解決問題的能力 ●參與同學依規定予以獎勵 	<ul style="list-style-type: none"> ●有效提升中學生在自然科學領域中，相關知識的深度與廣度 ●藉以具體呈現區內辦理均質化計畫之成效 	<ul style="list-style-type: none"> ●於召開工作協調會議時，列入討論事項 ●均質化訪視 ●動態試飛示範教學
2.體育運動休閒訓練營	<ul style="list-style-type: none"> ●積極參加各縣市之單項舉辦及全國性比賽，並與鄰近學校互相交流 ●每學年辦理校內各項競賽，推薦優勝學生參加縣、市、鎮級比賽 ●深化運動優良學生專業技術，提升成就動機 	<ul style="list-style-type: none"> ●逐年提升體育競賽成果，提供學生展現運動績效舞台，強化其自信心 ●協助社區發展體育運動，帶動社區之運動風氣 ●輔導運動學生國中、高中一貫教育，推甄體育大學、及一般大學體育相關系所 	<ul style="list-style-type: none"> ●成果展示
3.2D及3D數位動畫研習營	<ul style="list-style-type: none"> ●由資訊教師擬定相關數位動畫研習課程 ●提供社區內各學校學生最適切之課程 	<ul style="list-style-type: none"> ●建立社區內學生更多元之電腦動畫學習環境與課程 ●提昇苗栗地區資訊應用相關技術與知識之能力與水平 	<ul style="list-style-type: none"> ●成果展示
4.蔬果暨蛋雕藝術營	<ul style="list-style-type: none"> ●參與同學依規定予以獎勵 ●實地參觀實作 ●鼓勵發揮創意，使料理更為精緻化 	<ul style="list-style-type: none"> ●促進專業技能的傳承與銜接 ●藉以發展苗栗地方觀光及飲食文化，建立本校特色 	<ul style="list-style-type: none"> ●參加國中技藝學程 ●成果展示
5.創意美容師造型師營	<ul style="list-style-type: none"> ●鼓勵學生重視技能學習 ●積極培訓美容造型設計師 ●強化美容科學生升學機會 ●參與同學依規定予以獎勵 	<ul style="list-style-type: none"> ●增進學習社區互動之資源共享 ●熟悉高中職相關專業科系之學習 ●提升國中學生就近入學之實施成效 	<ul style="list-style-type: none"> ●成果展示

五、實施期程及分工：

(一)實施期程

年度	100					101						
	8	9	10	11	12	1	2	3	4	5	6	7
1.航太科學營			●	●	●							
2.體育運動休閒訓練營						●	●		●	●		
3.2D 及 3D 數位動畫研習營									●	●	●	
4.蔬果暨蛋雕藝術營									●	●	●	
5.創意美容師造型師營			●	●	●							

(二)分工

姓名	職稱	擔任職務	擔任工作
張錦枝	大成高中餐飲學程主任	承辦人員	計劃規劃及課程協調
黃俊銜	大成高中資應學程主任	承辦人員	計劃規劃及課程協調
楊聖光	大成高中體育老師	承辦人員	計劃規劃及課程協調
鍾年翔	大成高中教學組長	承辦人員	計劃規劃及課程協調
林炳雄	大成高中教務主任	諮議	協助計劃諮詢
黃秀蘭	大成高中實習主任	諮議	協助計劃諮詢
鍾木郎	大成高中學務主任	諮議	協助計劃諮詢
陳允銘	大成高中總務主任	協辦人員	協辦各項器材購置
余耀輝	大成高中庶實習處幹事	協辦人員	協辦各項器材購置
何治鈴	大成高中會計主任	協辦人員	經費核銷
姜素姿	大成高中出納組長	協辦人員	經費核銷
姓名	職稱	擔任職務	擔任工作
張錦枝	大成高中餐飲學程主任	承辦人員	計劃規劃及課程協調

六、實施對象：社區內各國中及高中職學校師生

七、經費需求(資本門、經常門)

101-3 精進創意課程計畫

101 會計年度概算表 (101 年 08 月至 12 月)

單位：仟元

名稱	單位	數量	單價	總價	說明 (請說明內容用途)	
(一) 經常門						
業務費	鐘點費	時	8	1.6	12.8	航太系景鴻鑫教授及美容營隊業界師資
	鐘點費	時	60	0.8	48	專業外聘講師(航太及美容營隊)
	鐘點費	時	45	0.4	18	專業外聘助教(航太營隊)
	鐘點費	時	4	0.4	1.6	內聘教師(美容營隊)
	工讀費	時	68	0.1	6.8	2營隊工讀生5人*20小時
	交通費	次	6	4	24	學員接送*6車
	航太製作材料費	套	90	0.3	27	飛行器實作教學用
	美容製作材料費	套	20	0.5	10	美容實作教學用
	課用教材	本	120	0.2	24	(航太及美容營隊)
	場地布置費	式	1	3	3	開、結訓場地佈置費用
	保險費	人	40	0.1	4	學生活動保險
	膳食費	份	200	0.07	14	(包含教師、學生、相關工作人員)*2營隊
	小計				230.2	
雜支	雜支	式	1	8.4	8.4	航太營(含碳粉、油墨、印刷費、文具紙張...)
	雜支	式	1	8.4	8.4	美容營(含碳粉、油墨、印刷費、文具紙張...)
	小計				16.8	
經常門小計				210		
(二) 資本門						
設備費	伺服器	台	4	40	160	飛行器模擬、多媒體系統實作模擬用
	伺服器作業系統	套	4	41	164	飛行器模擬、多媒體系統實作模擬用
	集線器(HUB)	台	4	16	60	飛行器模擬、多媒體系統實作模擬用系統連接
	A3雙面送稿機	台	1	16	16	活動文宣及照片印製用

資本門小計				400	
101 會計年度總計				610	

101-3 精進創意課程計畫

102 會計年度概算表 (102 年 01 月至 07 月)

單位：仟元

名稱	單位	數量	單價	總價	說明 (請說明內容用途)	
(一) 經常門						
業務費	鐘點費	時	5	2	10	體育訓練營專業師資 每人每天 4000*5 人
	材料費	桶	15	0.2	3	羽毛球
	材料費	顆	15	0.2	3	籃球
	交通費	車	10	5	50	體育訓練營 2 車*5 天 *5000 元
	課用教材	份	400	0.05	20	活動內容資料印製
	外聘鐘點費	時	15	1.6	24	外聘業界師資
	鐘點費	時	15	0.8	12	外聘大學講師
	內聘鐘點費	時	50	0.4	20	蔬果藝術營、數位動畫研 習內聘教師
	維護及耗材費	人	45	0.3	13.5	數位動畫研習用
	印刷費	人	45	0.5	22.5	數位動畫研習-上課教材
	場地使用費	式	5	2.9	14.5	體育訓練營場地租借費及 校外參訪
	物品耗材費	份	110	0.2	22	課程講義
	獎勵品	份	20	0.3	6	每人圖書禮券 300 元
	租車費	台	7	8	56	校外參訪活動租車費
	場地佈置費	式	2	3	6	開、結訓場地佈置費用
	工讀費	時	220	0.1	22	3 個活動共 20 人*3 天*5 時=300 小時
	保險費	人	300	0.1	30	3 個活動共 300 人次
膳食費	人	500	0.07	35	3 個活動共 500 次 (包含教師、工讀生、學 生、相關工作人員)	

	小計				369.5	
雜支	雜支	式	1	6.8	6.8	體育運動休閒訓練營文具用品
	雜支	式	1	6.8	6.8	數位動畫研習研習營文具用品
	雜支	式	1	6.9	6.9	蔬果暨蛋雕藝術營文具用品
	小計				20.5	
經常門小計					390	
(二) 資本門						
設備費	活動式鋁合金台車	台	2	12	24	蔬果蛋雕藝術營食材放置
	鋁合金烤盤	組	2	8	16	蔬果蛋雕藝術營食材放置
	不銹鋼網盤	組	2	8	16	蔬果蛋雕藝術營食材放置
	活動成品展示枱	組	4	13	52	藝術營成品展示放置
	蔬、果雕刀	批	1	12	12	蔬果蛋雕藝術營雕刀
	彩繪人台組	組	2	15	30	美容造型師營彩繪造型
	造型師專用吹風機組	組	1	15	15	美容造型師營
	Music Maker 16 酷樂大師全民影音中文版	套	1	35	35	數位動畫研習
	資本門小計					200
102 會計年度總計					590	

八、聯絡人(姓名、服務單位、職稱、電話、傳真、電子信箱)

姓名：林炳雄

服務單位：大成高中

職稱：教務主任

電話：037-663371 轉 12

手機：0917558838

傳真：037-672087

電子信箱：ericpuro@yahoo.com.tw

九、預期目標：

- (一) 親身探索航太的奧秘下，擴展教師在自然科學方面的知識與視野，並訓練學生獨立思考與解決問題的能力。以實作的方式讓師生深刻體會航太科技之原理與製作方式，提昇教師知能與教學能力，為國家培育未來之科學人才。
- (二) 開發學生多元技能，促進學生發展學習及開發潛能且提供社區電腦數位、科技資源的交流與互動，加速教育資源整合，建構多元教育系統。
- (三) 開發學生多元智能，增加學生數位動畫之能力，促進學生發展學習潛能且提供社區資訊應用教學資源加速教育資源整合，建構多元適性教育系統，加速落實高中職均質化之目標。
- (四) 積極參加各縣市之單項舉辦及全國性比賽，並與鄰近學校互相交流，提昇鄰近國中運動生就近入學比率。
- (五) 藉由藝術創意料理研習活動進行，提供學生發揮創意之機會加強學生專業素養、參賽經驗，進而提升學生升學、就業之競爭力。

(附件一) 苗栗縣私立大成高中 航太科學營實施計畫

一、目的：

- (一)本活動由教育部指導，國立成功大學航太系與苗栗縣私立大成高中共同辦理，邀請苗栗縣境內國中二、三年級學生及縣內高中職生，用意在於希望能提昇中學生自然科學學習興趣。
- (二)透過淺顯易懂及寓教於樂之教學方式，藉以激發國、高中生對於基礎航太科學之認識及興趣，培育其創造力及研究潛能，進而提升學生之基礎科學能力。
- (三)藉由分組實作與競賽，激發學生團隊合作與手腦並用解決問題的能力。
- (四)提供學生優質多元之暑期學藝活動，促進校際交流，增廣學生視野。

二、承辦單位：

- (一)指導單位：教育部中部辦公室、苗栗縣政府教育處。
- (二)承辦單位：苗栗縣大成高級中學
- (三)協辦單位：國立成功大學航空太空工程學系(所)。

三、課程實施方式：

- (一)時間：101年11月○○日(星期四)至11月○○日(星期六)，共計兩天半。
首兩日上課時間為每日8:30~17:00，11月○日上課時間為8:30~12:00。
- (二)地點：苗栗縣大成高中一樓會議室。
- (三)方式：採集中理論講授、實體及影片展示教學、分組實作教學及各項趣味競賽等方式進行。
- (四)師資：國立成功大學航太系景鴻鑫教授及其率領之科學教育團隊

四、參加人員：

- (一)本縣各公私立國民中學(含完全中學國中部)及高中職學生，對航太科學有興趣之學生皆可參加。
- (二)因考量課程深度及教學成效，另僅開放給本縣各公私立國民小學資優班六年級應屆畢業生及各應屆畢業班學業成績前三名之學生參加(由各校認定)。

五、經費來源：由高中職均質化輔助方案經費項目支付。

六、錄取標準：凡符合本計畫第五點報名資格者，依報名先後順序錄取，共計招收110位學員。

七、預期效益：

- (一)透過淺顯易懂的理論教學與討論並搭配實際操作與競賽等歷練，提昇航太

科學知能與學習興趣。

(二)透過團隊合作與討論，培養學生手腦並用解決問題的能力。

(三)提供學生校際交流的學習歷程，擴展學習視野與人際互動。

(四)引導學生在實作課程中充份發揮個人創意，設計出符合航太理論概念與個人特色之作品。

八、獎勵：

(一)全程參與、未請假、遲到、早退之學生頒發研習證書。

(二)各組學生參與傳統型及平板型手擲機、迴力鏢及竹蜻蜓等實作教學與競賽，或經講師、助教認定上課期間認真參與討論者，擇優頒發獎品以資鼓勵。

(三)每人可獲得自製作品含 2 架手擲機，以及迴力鏢、竹蜻蜓各 1 架。

九、課程規畫：

第一天

時間		活動主題	課程、時數	
			課程/活動內容說明	時數
十一月 ○○日 (四)	8:30 10:00	航太科學簡介	1.航太發展與演進。 2.航空工程概述。 3.升力的產生原理。 4.螺旋飛行概述。 5.拍翼飛行概述。 6.未來航空發展。	1.5 小時
	10:30 12:00	認識飛機設計	1.認識飛機 2.飛機構型簡介： 3.簡易空氣動力學概要。 4.簡易飛行力學概要： (1)飛行穩定簡介。 (2)飛機穩定飛行設計簡介 5.AQ180 問題。	1.5 小時
	12:50 14:20	傳統型及平板型 手擲機教學	1.基礎工具操作講解。 2.分組實作教學： (1).簡易固定架製作。 (2).弧狀平板製作教學。 3.調配重心。	1.5 小時
	14:30 17:00	手擲機分組 對抗競賽	1.擲遠競賽(動力及無動力)。 2.滯空時間競賽(動力及無動力)。 3.分組對抗競賽。	1.5 小時
備註		1. 11月○○日上午 8:10-8:20 報到、8:20-8:30 為開幕式。		

第二天

時間		活動主題	課程、時數	
			課程/活動內容說明	時數
十一月 ○○日 (五)	8:30 10:00	認識薄翼飛行及風洞實驗	1. 風洞是啥!! 2. 簡易風洞實驗認識。 3. 薄翼的設計與應用。 (1) 厚薄翼剖面的差異。 (2) 平板的設計與應用。 (3) 弧狀平板的設計與應用。 4. AQ180 問題。	1.5 小時
	10:30 12:00	旋/拍翼的飛行世界	1. 回顧固定翼飛行原理。 2. 認識旋翼飛行： (1) 神奇的旋轉飛行 (2) 直昇機飛行原理簡介 (3) 旋翼的飛行方向控制。 (4) 螺旋槳的應用 3. 認識拍翼飛行： (1) 神奇的拍翼飛行 (2) 鳥與昆蟲是拍翅飛行的高手 (3) 拍翼的飛行方向控制。 5. AQ180 問題。	1.5 小時
	12:50 14:20	竹蜻蜓及迴力鏢 實作教學	1. 基礎工具操作講解。 2. 分組實作教學： 3. 調配重心。	1.5 小時
	14:30 17:00	竹蜻蜓及迴力鏢飛行競賽	1. 迴力鏢競賽。 2. 竹蜻蜓競賽。 3. 分組對抗競賽。	1.5 小時
備註				

第三天

時間		活動主題	課程、師資、時數	
			課程/活動內容說明	時數
十一月 ○日 (六)	8:30 10:00	AQ180 搶答時間	1. 問題提問與搶答。 2. 解答說明。 3. 疑問解說。 4. 頒獎鼓勵優秀小組與個人。	1.5 小時
	10:30 12:00	結訓頒獎活動及活動講 評	1. 各項競賽成果發表。 2. 頒獎鼓勵優秀小組與個人。 3. 結業證書發放。	1.5 小時

	12:00	快樂賦歸
--	-------	------

(附件二) 苗栗縣私立大成高中 體育運動休閒訓練營實施計畫

一、依據：本校高職均質化補助方案辦理。

二、目的：

(一) 配合多元升學管道及適性學習，積極培訓縣內國高中、小體育生，創造各項運動佳績。

(二) 開發學生潛能，提昇自我成就感，強化運動績優學生升學機會。

(三) 以社區服務、國中交流的方式強化服務學習的效應，成就學生發展動機。

三、主辦單位：學務處

四、承辦單位：教務處、輔導室

五、辦理日期：第一梯次：101 學年度第一學期—寒假中 2~4 天

第二梯次：101 學年度第二學期—學期中 2~3 天

六、參加人員：社區內國高中職、國小學生

七、實施方式：(一) 師資：本校專業運動教練或外聘具有專長之講師數人。

(二) 規劃及整合運動休閒產業各項資源，提供動、靜態之研習交流。

八、實施內容：(一) 提升每位學生之運動知能、強健學生體能，增加與國中、社區交流次數，培養學生對社區的關懷意識。

(二) 經由訓練，加強術科操作能力。

九、成果展：於訓練營課程結束後，辦理成果展示，展現所學之技能。

十、經費來源：由高中職均質化補助方案經費項目支付。

十一、預期效益：

(一) 學生能在訓練學習中養成團隊精神，建立自信心與榮譽感，提高自我期許。

(二) 協助社區發展體育運動，帶動社區之運動風氣。

(三) 提升每位學生之運動知能，強化校園運動風氣與多元發展，強健學生體能，打造活力校園。

十二、本計畫經行政會報會議討論通過，陳請校長核准後施行，修正時亦同。

8:00-8:20 早會:校長	8:30-9:00 早操.體能訓練:體衛組	9:00-11:30 單項技能訓練:各教練	11:30-12:00 自由活動
12:00-12:30 午餐 (各教室)	12:30-13:30 午休	13:30-15:30 各單項訓練	16:00 校車發車

十三、課程規畫：

作息時間:(一) 全體學員

(二) 住宿生

6:30 起床	7:00 早點名	7:20 早餐	16:20-17:30 盥洗及自由活動	17:30-18:00 晚餐
18:00-19:30 英語會話	19:40-21:00 影片欣賞	21:00-21:30 自由活動	21:30 晚點名	22:00 就寢

- 場地分配：
- 1.棒球：大操場、亞太技術學院
 - 2.羽球：禮堂
 - 3.排球：排球場
 - 4.籃球：國中:本校籃球場 國小:斗煥國小
 - 5.足球：信德國小

(附件三) 苗栗縣私立大成高中 2D 及 3D 數位動畫研習營實施計畫

一、依據：本校高職均質化補助方案辦理。

二、目的：

- (一)充實電腦數位化 2D 及 3D 動畫之基本概念，進而增進其專業知識及技能，藉以提昇資訊應用之能力。
- (二)建構數位化動畫學習環境，使學生能瞭解數位化動畫設備資源之應用及效益，建立正確的 E 化資料智慧財產權觀念，普及尊重法治觀念，並提供使用者可諮詢、遵循之準據，以促進教育及學習
- (三)訓練學生將所學知識加以運用、創新，並實際運用於工作及日常生活中，加速落實高中職均質化之目標。

三、主辦單位：實習處

四、承辦單位：資應學程

五、辦理日期：101 學年度第二學期

六、參加人員：苗栗區內國、高中學生

七、實施方式：利用假日開設數位動畫研習課程，預計招收人數 45 人。

八、實施內容：(一) 專任教師依據規定，擬訂教學計畫及自訂上課教材。

(二) 經由訓練，加強術科操作能力。

九、成果展：於研習課程結束後，辦理成果展示，展現所學之技能。

十、經費來源：由高中職均質化補助方案經費項目支付。

十一、預期效益：

- (一) 開發學生多元智能，增加學生數位動畫之能力，促進學生發展學習潛能。
- (二) 藉由電腦數位動畫研習的規劃設立，可提昇學生多媒體數位動畫教材製作之能力。
- (三) 提供社區資訊應用教學資源的交流與互動，加速教育資源整合，建構多元適性教育系統，加速落實高中職均質化之目標。
- (四) 透過觀摩學習，逐步推廣電腦數位動畫之技術與實際用途，增進苗栗地區學生資訊應用之知識與能力。
- (五) 提供本區其他適性學習系統或是其他均質化專案參考，共同提升苗栗地區資訊教育之品質。

十二、本計畫經行政會報會議討論通過，陳請校長核准後施行，修正時亦同。

十三、課程規畫：

	日期	課程內容	時數	地點	備註
第一天	102/5	開訓典禮	0.5 小時	大成高級中學	
	102/5	數位動畫課程設計 概念	0.5 小時	大成高級中學	
	102/5	素材編輯	1 小時	大成高級中學	
	102/5	2D 數位動畫製作	3 小時	大成高級中學	
第二天	102/5	3D 數位動畫製作	3 小時	大成高級中學	
	102/5	校外參訪	4 小時	未定	

(附件四) 苗栗縣私立大成高中 蔬果暨蛋雕藝術營實施計畫

一、依據：本校高職均質化補助方案辦理。

二、目的：

(一) 經由學習過程中，培養正確且精緻的飲食文化。

(二) 透過營隊體驗課程，提升餐飲創意教學之基礎，進而提升學生學習興趣。

三、主辦單位：實習處

四、承辦單位：餐飲學程

五、辦理日期：101 學年度第二學期

六、參加人員：苗栗區內各國、高中學生

七、實施方式：

(一) 利用假日開設蔬果暨蛋雕藝術研習課程，預計招收人數 35 人。

(二) 師資：本校教師或外聘具有專長之教師數人。

八、實施內容：

(一) 內、外聘講師依據規定，擬訂教學計畫及自訂上課教材。

(二) 鼓勵國中技藝學程學生、社區國中學生就近適性學習。

(三) 以發展學校特色為目標，結合校內外專業師資辦理研習營提供國、高中生精緻餐飲之學習。

九、成果展：於研習課程結束後，辦理成果展示，展現所學之技能。

十、獎勵：參與之學生，學習表現及成果作品優良者，頒發獎品以資鼓勵。

十一、經費來源：由高中職均質化補助方案經費項目支付。

十二、預期效益：

(一) 藉以發展苗栗地方觀光及飲食文化，建立本校特色。

(二) 提升自我專業技能

(三) 提昇國中技藝學程之學生就近入學之比率。

十三、本計畫經行政會報會議討論通過，陳請校長核准後施行，修正時亦同。

十四、課程規畫：

	日期	課程內容	時數	地點	備註
第一天	102/5/30	開訓典禮	0.5 小時	大成高中	
	102/5/30	六大營養素介紹	0.5 小時	大成高中	
	102/5/30	阿機師上菜-蔬果烹調(果雕)	3.0 小時	大成高中	

	102/5/30	蛋雕工藝體驗	3.0 小時	大成高中	
第二天	102/5/31	校外參訪	7.0 小時	未定	

(附件五) 苗栗縣私立大成高中 創意美容造型師營隊計畫

一、依據：本校高職均質化補助方案辦理。

二、目的：

- (一) 辦理創意營隊活動，提供國中學生參與多元創意體驗活動，拓展學習視野。
- (二) 透過創意營隊活動，使參與本計畫之國中學生得以熟悉高中職相關專業科系之學習概況與未來銜接大學教育之發展，將有助於學生職涯發展之規劃。
- (三) 配合多元升學管道及適性學習，積極培訓美容造型設計師。
- (四) 開發學生潛能，提升自我成就感，強化美容科學生升學機會。

三、主辦單位：實習處

四、承辦單位：資技學程

五、辦理日期：101 學年度第一學期

六、參加人員：合作學校學生、社區內國、高中生

七、實施方式：利用聯課活動時間、課後或假日開設營隊。

- 八、實施內容：
- (一) 師資：本校教師或外聘具有專長教師進行創意造型研習課程。
 - (二) 研習課程內容：包括造型原理、時尚造形設計、彩繪技巧、特效彩妝造型設計及創意彩繪造型設計等。
 - (三) 升學輔導：輔導學生參加各大學及技術學院之推甄、特色招生等升學管道。

九、成果展：於研習課程結束後，辦理成果展示，展現所學之技能。

十、獎勵：參與之學生，學習表現及成果作品優良者，頒發獎品以資鼓勵。

十一、經費來源：由高職均質化補助方案經費項下支付。

十二、預期效益：

- (一) 有效發展社區學習族群，增進學習社區互動之資源共享。
- (二) 與鄰近大學合作將可落實教學資源共享而嘉惠於本計畫之參與學子及提昇學習品質。
- (三) 落實推動就近入學方案，提升國中學生就近入學之實施成效。

十三、本計畫經行政會報會議討論通過，陳請校長核准後施行，修正時亦同。

十四、課程規畫：

日期	時間	課程內容	授課人員	時數	地點	備註
第一天	8:00-8:30	開訓典禮		0.5 hr	大成中學	校內師資
	8:40-9:10	造型原理		1.0 hr	大成中學	業界師資
	9:20-11:50	時尚造型設計		2.5 hr	大成中學	業界師資
	13:00-16:00	彩繪技巧		3.0 hr	大成中學	校內師資
第二天	8:00-12:00	特效彩妝造型		4.0 hr	亞太創意技術學院	外聘大學師資

	13:00-16:00	創意彩繪 設計		3.0 hr	亞太創意 技術學院	外聘大學 師資
第三天	8:00-12:00	保濕面膜 製造		4.0 hr	亞太創意 技術學院	外聘大學 師資
	13:00-17:00	精油手工 皂		3.0 hr	亞太創意 技術學院	外聘大學 師資

四、子計畫名稱：苗栗客家文化傳承暨職校課程創新教學計畫

(一)依據：

- 1.教育部 101 年 3 月 23 日部授教中(三)字第 1010506010 號函頒定之「高中職均質化輔助方案」(以下簡稱本方案)辦理。
- 2.本校 101 年 4 月 5 日均質化會議決議辦理。

(二)計畫目標：

1. 提升客家傳統技藝文化的傳承與延續，藉由傳統技藝文化發展，促進客家文化產業創意性。
2. 從苗栗地區流行的傳統技藝競技舞龍活動探討其社會意義，並藉由競技龍邀請賽暨踩街活動之舉辦，增加縣內推動單位觀摩學習交流之機會，進而提昇競技龍隊伍之技藝與水平。
3. 使學員能瞭解汽車噴漆塗裝設備、資源之應用及效益，透過認證制度建立正確的塗裝、整補觀念，並提供使用者可諮詢遵循之準據，以促進教育及學習，落實產業人才培育。
4. 藉由苗栗技藝教育資源中心結合客家文化資源、高職農校師資，強化適性課程，發展各職群技能，培養學生職類興趣及就讀高職前之技藝教育。
5. 使社區內國中學生，對透過職業學校各職類之創新教學方式，瞭解、並進而提升創新技職課程教學及增進就近入學率
6. 充實電腦數位化圖片、動畫影像處理之基本概念，進而增進其專業知識及技能，藉以提昇資訊應用之能力，並實際運用於學習及日常生活中，加速落實均質化之目標。
7. 建構數位化學習環境，使學員能瞭解數位化設備資源之應用及效益，建立正確的數位化資料智慧財產權觀念，普及尊重法治觀念，並提供使用者可諮詢、遵循之準據，以促進教育及學習。
8. 鼓勵學生重視創意料理、拉糖藝術，美姿美儀等專業技藝學習，提高技術水準，多參與職場訓練，落實理論與實務結合，增進就業機會，並提升職場技能傳承。
9. 使參加學生能清楚了解導遊領隊及門市服務相關專業知識及檢定技能，並協助學員順利取得相關檢定證照，以提升就業競爭優勢。

(三)主辦、協辦單位、參與單位

1. 主辦單位：育民工家
2. 參與單位：苗栗縣各國中及高中職學校師生、社區民眾

(四)計畫內容項目

內容項目	具體作法	預期目標	評估機制
1. 傳統技藝競技龍體驗計畫	<ul style="list-style-type: none"> ●了解舞龍傳統技藝文化的表現特色。 ●了解舞龍傳統技藝文化的民俗意義。 ●了解舞龍的各項基本動作與技巧。 ●培養學生合作、發揮 	<ul style="list-style-type: none"> ●能了解苗栗縣火舞龍文化的形成背景、過程與內涵 ●能了解客家人與舞龍文化的原俗 ●能舞動龍身，體會並欣賞舞龍律動之美。 ●能參與苗栗火舞龍競技民 	●成果表演

內容項目	具體作法	預期目標	評估機制
	團隊精神。	俗活動。	
2. 愛玩彩藝車漆研習	<ul style="list-style-type: none"> ●專任教師依據規定，擬訂教學計畫。 ●經由訓練養成認證能力。 	<ul style="list-style-type: none"> ●學生提升自我專業技能。 ●增進學生進修與就業管道暢通。 ●促進職場技能的傳承與銜接。 	●成果展示
3. 創意發展生涯探索學習計畫	<ul style="list-style-type: none"> ●利用職涯探索營的方式辦理各職群職涯試探學習 ●協助苗栗遶近各國中學生適性生涯試探，透過實作體驗，探索國中學生性向與興趣 ●提供國中技藝學程，學生就讀實用技能學程意願，以利技職一貫教育銜接 ●強化 12 年國民基本教育理念，藉由師生參與職群試探課程，來推廣及展示技職教育的內涵與發展 	<ul style="list-style-type: none"> ●協助學生適性探索生涯規劃，提昇學習興趣及成效，培養技職教育人才 ●促進校際分工與整合，發展高中職適性課程，滿足學生未來職場需求 ●藉由職業試探課程規劃之進行，使國中生了解課程內涵，提高技職宣導成效，使其技職教育觀念深達國中學校，提昇遶近國中就近入學比率逐年提升 ●承辦國中技藝競賽及成果展示博覽會 	<ul style="list-style-type: none"> ●參加國中技藝學程 ●選讀職業學校就讀
4. 數位化影像處理研習	<ul style="list-style-type: none"> ●由資訊教師擬定相關數位影像處理研習課程 ●提供苗栗區內各學校教師及學生最適之課程。 	<ul style="list-style-type: none"> ●建立社區內教師及學生更多元之電腦學習環境與課程。 ●提昇苗栗地區資訊應用相關技術與知識之能力與水平。 	●成果展示
5. 創意料理研習	<ul style="list-style-type: none"> ●鼓勵學生重視技藝能力學習。 ●鼓勵發揮創意料理。 ●課後加強技能輔導。 ●參與同學依規定予以獎勵 	<ul style="list-style-type: none"> ●提高學生丙級檢定證照持有率 ●提升學生技能水準 ●實習教學設備以能和業界接軌，增加學生就業能力 ●增加學生升學及就業優勢 	<ul style="list-style-type: none"> ●成果展示 ●社區競賽優勝紀錄

內容項目	具體作法	預期目標	評估機制
6. 拉糖藝術研習	<ul style="list-style-type: none"> ●鼓勵學生重視技能學習，學習餐飲專業技能，提升學習興趣 ●課後加強技能輔導 ●指導教師及獲獎學生依規定予以獎勵 	<ul style="list-style-type: none"> ●提升餐飲專業技能 ●增加學生對拉糖藝術之瞭解 ●促進職場技能的傳承與銜接 	<ul style="list-style-type: none"> ●成果展示
7. 美姿美儀研習	<ul style="list-style-type: none"> ●聘請專家學者親臨學校指導 ●透過美姿美儀實務上學習，提升自我認知及自信心。 	<ul style="list-style-type: none"> ●提升學生對美姿美儀的認識與自我裝扮能力 ●提升創新技職課程教學及增進就近入學率。 	<ul style="list-style-type: none"> ●動態成果展
8. 導遊領隊研習班	<ul style="list-style-type: none"> ●由專業的導遊領隊師資擬定相關研習課程。 ●建立社區內教師及學生更多元之第二專長學習環境與課程。 ●提供苗栗區內各學校教師及學生最適之課程。 	<ul style="list-style-type: none"> ●藉由導遊領隊研習培養學生第二專長，增進就業機會。 ●提供課程實務，並強化實務技能，以達理論與實務合而為一。培養學員成為優秀的旅遊從業人員，並能通過國家考試，以考取旅行業專業證照考試為目標，輔導學員順利就業。 	<ul style="list-style-type: none"> ●定期辦理校內導遊領隊檢定學、術科模擬測驗，加強學生專業能力，進而取得導遊領隊檢定證照
9. 門市服務課程計畫	<ul style="list-style-type: none"> ●由教務處主辦門市服務研習，使學生能清楚了解門市服務檢定之相關事宜與流程 ●將門市服務課程融入餐飲科、實用技能餐飲技術科及觀光科課程，使學生能有完善之檢定訓練場所 	<ul style="list-style-type: none"> ●藉由門市服務課程之進行，提升學生門市服務丙級證照通過率 ●提供多元學習外亦提升學生升學競爭力 ●融入學校類科開科基礎，成立流通管理科 ●國中技藝學程增設門市服務課程 	<ul style="list-style-type: none"> ●定期辦理校內門市服務檢定學、術科模擬測驗，加強學生專業能力，進而取得門市服務檢定丙級證照

(五)實施對象：社區內各國中及高中職師生、社區民眾

(六)實施進度及分工：

1.實施期程

年度	100					101						
	8	9	10	11	12	1	2	3	4	5	6	7
1.傳統技藝競技龍體驗計畫			●	●	●	●	●	●	●	●		
2.愛玩彩藝車漆研習				●	●				●	●		
3.創意發展生涯探索學習計畫				●	●				●	●		
4.數位化影像處理研習				●	●				●	●		
5.創意料理研習		●	●	●	●			●	●	●	●	
6.拉糖藝術研習		●	●	●	●			●	●	●	●	
7.美姿美儀研習		●	●	●	●		●	●	●	●	●	
8.導遊領隊研習班			●	●	●				●	●	●	
9.門市服務課程研習		●	●	●	●			●	●	●	●	

2.分工

姓名	職稱	擔任職務	擔任工作
劉昭一	校長	計畫總召集	成效管考
柯宏緯	副校長	計畫召集人	成效管考
黃志暉	私立育民工家餐觀科科主任	承辦人員	計畫規劃及課程協調
張宏義	私立育民工家汽車科科主任	承辦人員	計畫規劃及課程協調
林聯宗	私立育民工家資電科科主任	承辦人員	計畫規劃及課程協調
湯文伶	私立育民工家美幼科科主任	承辦人員	計畫規劃及課程協調
王雅玲	私立育民工家實習組長	承辦人員	計畫規劃及課程協調
許惠婷	私立民工家訓育組長	承辦人員	計畫規劃及課程協調
楊美君	私立育民工家設備組長	承辦人員	計畫規劃及課程協調
劉適源	私立育民工家教務主任	諮議	協助計畫諮詢

邱世煒	私立育民工家學務主任	諮議	協助計劃諮詢
王仁純	私立育民工家實習主任	諮議	協助計劃諮詢
羅政賢	私立育民工家總務主任	協辦人員	協辦各項器材購置
徐郁芬	私立育民工家庶務組長	協辦人員	協辦各項器材購置
魏依萍	私立育民工家會計助理員	協辦人員	經費核銷
徐筱薇	私立育民工家出納組長	協辦人員	經費核銷
張雪紅	私立育民工家實習教室管理員	協辦人員	專業教室管理
陳仕珉	私立育民工家實習處幹事	專案秘書	負責事務性彙總工作

(七)經費需求(資本門、經常門)

101-4 苗栗客家文化傳承暨職校課程創新教學計畫

101 會計年度概算表 (101 年 08 月至 12 月)

單位：仟元

名稱	單位	數量	單價	總價	說明 (請說明內容用途)	
(一) 經常門						
業務費	材料費	人	500	0.1	50	材料費用(職群探索 320 人、創意料理 75 人次、拉糖藝術 75 人次、美姿美儀 30 人)
	鐘點費	節	191	0.4	76.4	授課鐘點(傳統技藝競技龍 50 節、愛玩彩藝車漆 21 節、職群探索 40 節、創意料理 24 節、拉糖藝術 24 節、美姿美儀 32 節)
	鐘點費(假日)	節	53	0.4	21.2	假日授課鐘點(數位影像 8 節、導遊領隊 24 節、門市服務 21 節)
	講座鐘點費	節	4	1.6	6.4	講座鐘點費(美姿美儀 4 節：聘請弘光科大美姿美儀老師及東森構物台資深秀導)
	租車費	輛	8	8	64	租車費用(競技龍 3 輛、職群探索 5 輛)
	保險費	人	440	0.03	13.2	參加學員保險費用(傳統技藝競技龍 120 人、職群探索 320 人)
	物品及耗材	批	1	25	25	(創意料理：2 仟元、拉糖藝術 2 仟元、門市服務 21 仟元)

	設備維護費	批	1	38.95	38.95	裝備、儀器維修費用(傳統技藝競技龍 12 仟元、美姿美儀 1.6 仟元、門市服務 20 仟元、職群探索 5.35 仟元)
	維護及耗材費	批	1	25	25	愛玩彩藝車漆 10 仟元、數位影像 15 仟元
	印刷費	批	1	46	46	教材、講義印刷費用(愛玩彩藝車漆 3 仟元、職群探索 15 仟元、數位影像 10 仟元、美姿美儀 5 仟元、導遊領隊 10 仟元、門市服務 3 仟元)
	小計				366.15	
雜支	雜支	批	1	0.75	0.75	文具用品、耗材等費用(職群探索 0.75 仟元)
	誤餐費	人	350	0.06	21	參加師生便當費(職群探索 10 仟元、數位影像 1 仟元、導遊領隊 5 仟元、門市服務 5 仟元)
	小計				21.75	本經費共佔總業務費 5.94%
獎補助費	學生獎勵金	批	1	12.1	12.1	學習活動優勝獎(愛玩彩藝車漆 0.6 仟元/3 人、職群探索 8 仟元/40 人、美姿美儀 3.5 仟元/10 人)
	小計				12.1	
經常門小計					400	
(二) 資本門						
設備費	九節競技龍	條	1	171	171	傳統技藝競技龍表演用
	龍衣	批	1	60	60	傳統技藝競技龍訓練用(20 套)
	龍珠	對	1	10	10	傳統技藝競技龍訓練用
	整形塊	組	1	20	20	愛玩彩藝車漆研習訓練使用
	噴砂機	台	1	50	50	愛玩彩藝車漆研習訓練使用
	電腦繪圖板	批	1	30	30	職群探索:設計職群探索學習
	彩色雷射印表機	台	1	50	50	數位影像輸出研習作品

影像處理軟體 PhotoImpact X3	式	1	52	52	數位影像上課使用軟體(全校授權版)
中式鍋具	批	1	22	22	創意料理研習使用
拉糖機具	部	1	75	75	拉糖藝術研習使用
禮服套組	批	1	50	50	美姿美儀走秀、成果展用
配飾套組	批	1	20	20	美姿美儀走秀、成果展用
彩妝用噴槍、噴筆	台	2	10	20	美姿美儀課程用
人體模特兒模型座	座	3	10	30	美姿美儀課程用
導遊領隊觀光旅遊教學影片	套	1	10	10	導遊領隊研習教學用
投影設備	套	1	50	50	導遊領隊研習教學用
觸控式收銀機	組	1	60	60	門市服務課程研習使用
資本門小計				780	
101 會計年度總計				1,180	以上經費除人事費用，依業務需求相互可勻支

101-4 苗栗客家文化傳承暨職校課程創新教學計畫
102 會計年度概算表 (102 年 01 月至 07 月) 單位：仟元

名稱		單位	數量	單價	總價	說明 (請說明內容用途)
(一) 經常門						
業務費	材料費	人	500	0.1	50	材料費用(職群探索 320 人、創意料理 75 人次、拉糖藝術 75 人次、美姿美儀 30 人)
	鐘點費	節	191	0.4	76.4	授課鐘點(傳統技藝競技龍 50 節、愛玩彩藝車漆 21 節、職群探索 40 節、創意料理 24 節、拉糖藝術 24 節、美姿美儀 32 節)
	鐘點費 (假日)	節	53	0.4	21.2	假日授課鐘點(數位影像 8 節、導遊領隊 24 節、門市服務 21 節)
	講座鐘點費	節	4	1.6	6.4	講座鐘點費 (美姿美儀 4 節：聘請弘光科大美姿美儀老師及東森構物台資深秀導)
	租車費	輛	8	8	64	租車費用(競技龍 3 輛、職群探索 5 輛)
	保險費	人	440	0.03	13.2	參加學員保險費用(傳統技藝競技龍 120 人、職群探索 320 人)
	物品及耗材	批	1	25	25	(創意料理：2 仟元、拉糖藝術 2 仟元、門市服務 21 仟元)
	設備維護費	批	1	38.95	38.95	裝備、儀器維修費用(傳統技藝競技龍 12 仟元、美姿美儀 1.6 仟元、門市服務 20 仟元、職群探索 5.35 仟元)
	維護及耗材費	批	1	25	25	愛玩彩藝車漆 10 仟元、數位影像 15 仟元
	印刷費	批	1	46	46	教材、講義印刷費用(愛玩彩藝車漆 3 仟元、職群探索 15 仟元、數位影像 10 仟元、美姿美儀 5 仟元、導遊領隊 10 仟元、門市服務 3 仟元)
小計					366.15	
雜支	雜支	批	1	0.75	0.75	文具用品、耗材等費用(職群探索 0.75 仟元)
	誤餐費	人	350	0.06	21	參加師生便當費 (職群探索 10 仟元、數位影像 1 仟元、導遊領隊 5 仟元、門市服務 5 仟元)

	小計				21.75	本經費共佔總業務費 5.94%
獎 補 助 費	學生獎勵金	批	1	12.1	12.1	學習活動優勝獎(愛玩彩藝車漆 0.6 仟元/3 人、職群探索 8 仟元/50 人、美姿美儀 3.5 仟元/10 人)
	小計				12.1	
經常門小計					400	
(二) 資本門						
設 備 費	互動式專業教學 版電腦軟體	批	1	20	20	辦理國中職涯探索學習
資本門小計					20	
102 會計年度總計					420	以上經費除人事費用，依業務需求相互可勻支

(八)聯絡人(姓名、服務單位、職稱、電話、傳真、電子信箱)

姓名：楊美君

服務單位：育民工家

職稱：設備組長

電話：037-353888#134

手機：0912-691-867

傳真：037-355899

電子信箱：maggieyang@ymvs.mlc.edu.tw

(九)預期效益

1. 整合客家文化藝術教育資源並有效運用，使各社區教育資源均質化，提升中等教育教學品質。
2. 薪傳舞龍文化鼓勵學校成立龍隊並融入學校課程及鄉土教學、舉辦競技觀摩表演或競賽活動、輔導成立傳統技藝運動學會及資源網路，以多元方式進行薪傳推廣活動。
3. 增加學生汽車噴漆塗裝及認證之能力，開發學生多元技能，促進學生發展學習及開發潛能且提供社區汽車應用教學資源的交流與互動，加速教育資源整合，建構多元教育系統。
4. 透過適性生涯規劃，結合客家庄地方特色及高職專業技能採行獨特創新教學方式，提昇

學習興趣及成效，進而培養技職教育人才。

5. 藉由試探創新課程的規劃，使國中生了解各職業類科課程，進而提高技職宣導成效，使技職教育觀念深達國中學校。
6. 開發學生多元智能，增加學生影像處理之能力，促進學生發展學習潛能。
7. 提供社區資訊應用教學資源的交流與互動，加速教育資源整合，建構多元適性教育系統，加速落實高中職均質化之目標。
8. 藉由創意料理、拉糖藝術、美姿美儀等研習活動進行，提供學生專業素養及參賽經驗，進而提升學生升學、就業之競爭力。
9. 提供導遊領隊、門市服務課等課程研習，並提昇學生取得相關檢定證照，以提升就業競爭優勢。

(附件一) 育民高級工業家事職業學校 傳統技藝競技龍體驗計畫

一、依據：

- (一) 教育部 101 年 3 月 23 日部授教中(三)字第 1010506010 號函頒定之「高中職均質化補助方案」(以下簡稱本方案)辦理。
- (二) 本校 101 年 4 月 5 日均質化會議決議辦理。

二、目的：

- (一) 從苗栗地區流行的燒龍競技活動探討其意義，推動一鄉鎮一特色，一村莊一傳統並結合苗栗縣客家藝術人文系列活動，展現苗栗縣之美。
- (二) 薪傳舞龍他民俗技藝、落實推展民俗體育，發揚精緻傳統藝術。
- (三) 藉由燒龍競技邀請賽暨踩街活動之舉辦，增加縣內推動單位觀摩學習交流之機會，進而提昇競技龍隊伍之技藝與水平。
- (四) 為落實學校體育教學正常化推動之多元管道，加強推展校園民俗體育活動，培養學生終生運動之習慣。

三、主辦單位：學務處

四、承辦單位：訓育組

五、辦理日期：第一梯次：101 學年度第 1 學期

第二梯次：101 學年度第 2 學期

六、參加人員：社區各國、高中師生及民眾

七、實施方式：

- (一) 利用體驗與實務操作方式辦理。
- (二) 引起動機為落實學校體育教學正常化推動之多元管道，加強推展校園傳統技藝活動，培養學生終生運動之習慣。

八、實施內容：

- (一) 苗栗燒龍是舞龍民俗文化的一環，亦是本土文化的代表，為傳承與發展苗栗地區舞龍、燒龍文化，本教學體驗以燒龍之六個過程為主要架構，總共規劃了六個教學活動，分別為：

- | | |
|------------|--------------|
| 1.教學活動一：糊龍 | 2.教學活動二：祥龍點睛 |
| 3.教學活動三：迎龍 | 4.教學活動四：跔龍 |
| 5.教學活動五：燒龍 | 6.教學活動六：化龍返天 |

- (二) 在課程中運用資訊科技融入教學策略，如舞龍影片、簡報、圖片...等，將燒龍之過程做完整且多元之呈現，藉以解決無法將燒龍活動實地帶至教室內的困境。希冀讓

學生於整個課程結束後，能對苗栗燒龍文化深刻瞭解與認識，進而欣賞燒龍及舞龍文化之美。

(三)舞龍基本動作：

- 1.龍珠：龍珠保持在龍頭嘴前做伸吞狀，且龍珠應不停地旋轉。左腳起步、四拍為一組，第四拍時，左腳著地、右腳抬起(即走三步一跳)，可唱為「一二三跳」「五六七跳」，當跳躍起來時，龍珠可變換方向或姿勢。
- 2.龍頭：龍頭舞動時，亦步亦趨的跟著龍珠，龍頭可以前後左右做大弧度的擺動才能顯出靈活有生氣的氣息。
- 3.龍身：執掌龍身者，隨時與前後保持一定距離，不要讓龍身垂下來，需要隨時保持龍身的延展並注意雙手交換的動作。正常情況下拿龍杆時左手在下位於腹部、右手在上位於眼前。
- 4.龍尾：執龍尾者，於舞弄當中舞龍表演基本陣形講解：
 - (1)龍行八步：行進路線為倒8字型。
 - (2)祥龍獻瑞：前七節為龍頭為一圓圈，龍頭在中央點頭行禮三次。
 - (3)神龍戲水：龍身舞動呈高低波浪狀。
 - (4)龍頭發威：執龍尾者，於舞弄當中應不時的擺動，是整條龍舞動弧度大小的控制者，並注意尾部避免碰撞。
- 5.舞龍各種節奏練習，認識不同舞龍搭配之節奏。
- 6.說明各種節奏以及如何和舞龍動作配合。
 - (1)三通鼓：隊員準備集合。鼓聲由慢漸快，鼓聲完。
 - (2)禮鼓：龍隊進場成遊行前進使用。
 - (3)龍鼓：一般變化隊形時銜接轉場或較慢動作時。
 - (4)戰鼓：又稱快鼓，龍隊快速動作使用。
 - (5)拜龍鼓：舞龍敬禮動作。

九、成果展：於研習課程結束後，辦理成果展示，展現所學之技能。

十、獎勵：全程參與之學生，發予結業證書一只，以資鼓勵。

十一、經費來源：由高職均質化輔助方案經費項下支付。

十二、預期效益：

薪傳舞龍文化鼓勵學校成立龍隊並融入學校課程及鄉土教學、舉辦競技觀摩表演或競賽活動、輔導成立傳統技藝運動學會及資源網路，以多元方式進行薪傳推廣活動。

十三、本實施計畫經本校均質化小組會議決議，呈 校長核示公佈後施行，修正時亦同。

(附件二) 育民高級工業家事職業學校 愛玩彩藝車漆認證研習計畫

一、依據：

(一) 教育部 101 年 3 月 23 日部授教中(三)字第 1010506010 號函頒定之「高中職均質化輔助方案」(以下簡稱本方案)辦理。

(二) 本校 101 年 4 月 5 日均質化會議決議辦理。

二、目的：

(一) 發展本科特色。

(二) 邀請業界講師蒞校授課，使學生瞭解業界處理實務。

(三) 提升學生專業能力，增加學生對專業認證參與意願。

(四) 增加其他人士對汽車相關認識。。

三、主辦單位：實習處

四、承辦單位：汽車科

五、辦理日期：第一梯次：101 學年度第一學期—愛玩彩藝車漆研習課程

第二梯次：101 學年度第二學期—愛玩彩藝車漆認證研習課程

六、參加人員：社區內國中及高中職學生

七、實施方式：利用課餘活動時間，針對社區內國中及高中職學生對車輛塗裝有興趣之學生，成立專業認證訓練班。

八、實施內容：

(一) 專任教師依據規定，擬訂教學計畫。

(二) 經由訓練養成認證能力。

九、成果展：於研習課程結束後，辦理認證測驗，展現所學之技能。

十、獎勵：全程參與之學生，發予結業證書一紙，通過認證學生發予證書以資鼓勵。

十一、經費來源：由高職均質化輔助方案經費項下支付。

十二、預期效益：

(一)、提昇學校競爭能力，提供社區資源。

(二)、促進職場技能的傳承與就業管道暢通。

(三)、銜接增進學生進修與提升自我專業技能。

(四)、增加國中學生與社區人士對本科觀感改善。

十三、本實施計畫經本校均質化小組會議決議，呈 校長核示公佈後施行，修正時亦同。

(附件三) 育民高級工業家事職業學校 創意發展生涯探索學習計畫

一、依據：

(一) 教育部 101 年 3 月 23 日部授教中(三)字第 1010506010 號函頒定之「高中職均質化輔助方案」(以下簡稱本方案)辦理。

(二) 本校 101 年 4 月 5 日均質化會議決議辦理。

二、目的：

(一) 增進國中學生瞭解各職群類科之職業取向。

(二) 協助規劃之職涯計畫。

(三) 邀請各國中學生參加職涯探索，藉由實際參觀及實作，使學生瞭解各職群特色。

三、主辦單位：實習處

四、承辦單位：實習組、各科

五、辦理日期：第一梯次：101 學年度第一學期

第二梯次：101 學年度第二學期

六、參加人員：苗栗社區內各國中師生

七、實施方式：

(一) 利用職涯探索營的方式辦理各職群職涯試探學習。

(二) 協助苗栗遶近各國中學生適性生涯試探，透過實作體驗，探索國中學生性向與興趣。

八、實施內容：

(一) 宣導其技職教育之觀念，讓學區內對其技職教育深入了解，提升優秀學子就近入讀。

(二) 提供國中技藝學程，學生就讀實用技能學程意願，以利技職一貫教育銜接。

(三) 辦理國中技藝學程學生對職群產業之認識，並提升技藝學程學生對其職場之了解，掌握其就業訊息。

(五) 職群探索學習：

編序	探索營名稱	辦理學校	實施對象	辦理時程
1	餐旅群職涯探索	私立育民工家	社區內各國中師生	101 學年度
2	食品群職涯探索	私立育民工家	社區內各國中師生	101 學年度
3	家政群職涯探索	私立育民工家	社區內各國中師生	101 學年度
4	動力機械群職涯探索	私立育民工家	社區內各國中師生	101 學年度
5	電機電子群職涯探索	私立育民工家	社區內各國中師生	100 學年度

6	農業群職涯探索	私立育民工家、大湖農工	社區內各國中師生	101 學年度
7	設計群職涯探索	私立育民工家	社區內各國中師生	101 學年度
8	商業管理群職涯探索	私立育民工家	社區內各國中師生	101 學年度
9	化工群職涯探索	私立育民工家	社區內各國中師生	101 學年度

九、成果展：於研習課程結束後，辦理成果展示，展現所學之技能。

十、獎勵：

- (一) 全程參與之學生，發予研習證書一只，以資鼓勵。
- (二) 各職群競賽表現優異學生，頒發獎勵金。

十一、經費來源：由高職均質化輔助方案經費項下支付。

十二、預期效益：

- (一) 整合社區資源有效運用，使社區教育資源均質化，提升技藝教育教學品質。
- (二) 協助學生適性探索生涯規劃，提昇學習興趣及成效，培養技職教育人才。
- (三) 促進校際分工與整合，發展高中職適性課程，滿足學生未來職場需求。
- (四) 藉由職業試探課程規劃之進行，使國中生了解其課程內涵，提高技職宣導成效，使其技職教育觀念深達國中學校，提昇適近國中就近入學比率逐年提升。

十三、本實施計畫經本校均質化小組會議決議，呈 校長核示公佈後施行，修正時亦同。

(附件四) 育民高級工業家事職業學校 數位化影像處理研習計畫

一、依據：

- (一) 教育部 101 年 3 月 23 日部授教中(三)字第 1010506010 號函頒定之「高中職均質化輔助方案」(以下簡稱本方案)辦理。
- (二) 本校 101 年 4 月 5 日均質化會議決議辦理。

二、目的：

- (一) 充實電腦數位化圖片、動畫影像處理之基本概念，進而增進其專業知識及技能，藉以提昇資訊應用之能力。
- (二) 建構數位化學習環境，使學員能瞭解數位化設備資源之應用及效益，建立正確的數位化資料智慧財產權觀念，能遵循法治觀念，並提供使用者可諮詢、遵循之準據，以促進教育及學習。
- (三) 訓練學員將所學知識加以運用、創新，並實際運用於工作及日常生活中，加速落實高中職均質化之目標。

三、主辦單位：實習處

四、承辦單位：資訊科

五、辦理日期：第一梯次：101 學年度第一學期

第二梯次：101 學年度第二學期

六、參加人員：苗栗縣各國中及高中職學校師生

七、實施方式：利用假日開設數位影像處理研習課程，兩梯次共計 16 小時，共計招收 60 人。

八、實施內容：(一) 專任教師依據規定，擬訂教學計畫。

(二) 經由訓練，加強術科操作能力。

九、成果展：於研習課程結束後，辦理成果展示，展現所學之技能。

十、獎勵：全程參與之學生，發予結業證書一只，以資鼓勵。

十一、經費來源：由高職均質化輔助方案經費項下支付。

十二、預期效益：

- (一) 開發學生多元智能，增加學生影像處理之能力，促進學生發展學習潛能。
- (二) 藉由電腦影像處理班的規劃設立，可提昇教師多媒體教材製作之能力，有助於增進資訊技術應用於教學上之推廣。
- (三) 提供社區資訊應用教學資源的交流與互動，加速教育資源整合，建構多元適性教育系統，加速落實高中職均質化之目標。

(四) 透過觀摩學習，逐步推廣電腦影像處理之技術與實際用途，增進苗栗地區學生資訊應用之知識與能力。

(五) 於本縣教育學區中分享辦理經驗與心得，提供本區其他適性學習系統或是其他均質化專案參考，共同提升苗栗地區資訊教育之品質。

十三、本計畫經行政會報會議討論通過，陳請校長核准後施行，修正時亦同。

(附件五) 育民高級工業家事職業學校 創意料理研習計畫

一、依據：

- (一) 教育部 101 年 3 月 23 日部授教中(三)字第 1010506010 號函頒定之「高中職均質化輔助方案」(以下簡稱本方案)辦理。
- (二) 本校 101 年 4 月 5 日均質化會議決議辦理。

二、目的：

- (一) 藉由創意料理研習課程增進學員烹調能力。
- (二) 提升學員專業證照持有率。
- (三) 邀請業界講師蒞校授課，使學員瞭解業界外燴實務。

三、主辦單位：教務處

四、承辦單位：實習處餐飲管理科

五、辦理日期：第一梯次：101 學年度第一學期

第二梯次：101 學年度第二學期

六、參加人員：社區內國中生、家長以及合作學校師生

七、實施方式：利用聯課活動時間、課後或假日，針對對料理研發及創新有興趣之學員，成立術科加強訓練班。

八、實施內容：(一) 專任教師依據檢定規範及業界需求，擬訂教學計畫。

(二) 經由訓練，加強術科操作能力。

九、成果展：於研習課程結束後，辦理成果展示，展現所學之技能。

十、獎勵：全程參與之學員，發予結業證書一只，以資鼓勵。

十一經費來源：由高職均質化輔助方案經費項下支付。

十二、預期效益：

- (一) 學生取得丙級技術士證照數提升，提升自我專業技能。
- (二) 增進學員升學率及進修與就業管道暢通。
- (三) 促進職場技能的傳承與銜接。

十三、本實施計畫經本校均質化小組會議決議，呈 校長核示公佈後施行，修正時亦同。

(附件六) 育民高級工業家事職業學校 拉糖藝術研習計畫

一、依據：

- (一) 教育部 101 年 3 月 23 日部授教中(三)字第 1010506010 號函頒定之「高中職均質化輔助方案」(以下簡稱本方案)辦理。
- (二) 本校 101 年 4 月 5 日均質化會議決議辦理。

二、目的：

- (一) 增進學員多元之學習，增廣見聞。
- (二) 邀請業界講師蒞校授課，使學員瞭解拉糖藝術。

三、主辦單位：教務處

四、承辦單位：實習處餐飲管理科

五、辦理日期：第一梯次：101 學年度第一學期

第二梯次：101 學年度第二學期

六、參加人員：社區內國中生、家長以及合作學校師生

七、實施方式：利用聯課活動時間、課後或假日，成立拉糖藝術研習班，培養學生創作能力。

八、實施內容：(一) 專任教師依據檢定規範及業界需求，擬訂教學計畫。

(二) 經由訓練，加強術科操作能力。

九、成果展：於研習課程結束後，辦理成果展示，展現所學之技能。

十、獎勵：全程參與之學員，發予結業證書一只，以資鼓勵。

十一、經費來源：由高職均質化輔助方案經費項下支付。

十二、預期效益：

- (一) 學員完成成品，肯定自我。
- (二) 提升學員自我專業技能。
- (三) 促進職場技能的傳承與銜接。

十三、本實施計畫經本校均質化小組會議決議，呈 校長核示公佈後施行，修正時亦同。

(附件七) 育民高級工業家事職業學校 美姿美儀計畫

一、依據：

(一) 教育部 101 年 3 月 23 日部授教中(三)字第 1010506010 號函頒定之「高中職均質化輔助方案」(以下簡稱本方案)辦理。

(二) 本校 101 年 4 月 5 日均質化會議決議辦理。

二、目的：

(一) 發展時尚造型科設科特色，爭取學生認同，提升國中畢業生選填本科意願，有利本科招生。

(二) 增加學生的宏觀視野，學習重大集會之應對以及待人接物禮儀，提升自我認知自信心，進而推廣學校形象。

(三) 結合社區、學校力量，善用資源辦理各類講座及研習活動，提升師生建構美的心靈，塑造美的儀態。

三、主辦單位：教務處

四、承辦單位：實習處時尚造型科

五、辦理日期：第一梯次：101 學年度第一學期

第二梯次：101 學年度第二學期

六、參加人員：社區內各國、高中職學生。

七、實施方式：利用聯課活動時間，成立美姿美儀研習社團，培養學生創作能力。

八、實施內容：

(一) 聘請專家學者親臨學校指導。

(二) 透過美姿美儀實務上學習，提升自我認知及自信心。

九、成果展：於研習課程結束後，辦理成果展示，展現所學之技能。

十、獎勵：全程參與之學員，發予結業證書一只，以資鼓勵。

十一、經費來源：由高職均質化輔助方案經費項下支付。

十二、預期效益：

(一) 使社區內各國中生，對透過職業學校之創新教學方式，瞭解、並進而提升創新技職課程教學及增進就近入學率。

(二) 藉由美姿美儀一系列專業訓練課程等研習活動，培育出儀態高雅大方、氣質優雅

有禮、談吐得體的優質公民，達到自我學習及潛能開發的目的。

(三) 在重視人際關係的世代，除了專業領域的學術基礎，重視個人形象及培養合宜的體態舉止，更能增加自信與個人魅力，幫自己創造最大的機會。

十三、本實施計畫經本校均質化小組會議決議，呈 校長核示公佈後施行，修正時亦同。

(附件八) 育民高級工業家事職業學校 導遊領隊研習 計畫

一、依據：

- (一) 教育部 101 年 3 月 23 日部授教中(三)字第 1010506010 號函頒定之「高中職均質化輔助方案」(以下簡稱本方案)辦理。
- (二) 本校 101 年 4 月 5 日均質化會議決議辦理。

二、目的：

- (一) 近年政府積極投入旅遊觀光產業的推廣與各項軟硬體的建设，同時也創造不少旅遊服務產業的工作機會。而本課程—導遊領隊研習課程之內容強調實務，並強化實務技能，以達理論與實務合而為一。
- (二) 協助學員深度認識旅遊服務產業，培養學員成為優秀旅遊從業人員，並能通過國家考試，考取旅行業專業證照考試為目標，輔導學員順利就業。

三、主辦單位：實習處

四、承辦單位：觀光科

五、辦理日期：第一梯次：101 學年度第一學期 第二梯次：101 學年度第二學期

六、參加人員：苗栗縣各國中及高中職學校師生

七、實施方式：利用假日開設導遊領隊研習課程，一次 8 小時，連續三週，共計 24 小時，總計招收 100 人次。

八、實施內容：(一) 專任教師依據規定，擬訂課程內容及教學計畫。

(二) 課程內容強調實務，並強化實務技能，以達理論與實務合而為一。

九、成果展：於研習課程結束後，辦理成果展示，展現所學之技能。

十、獎勵：全程參與之學員，發予結業證書一只，以資鼓勵。

十一、經費來源：由高職均質化輔助方案經費項下支付。

十二、預期效益：

- (一) 讓學員瞭解導遊、領隊基本常識。
- (二) 經講解、示範、實習後，使學員習得一技之長，能做就業之準備。
- (三) 培養刻苦耐勞，有服務精神、愛心熱心及敬業樂群的專業人員。
- (四) 促進學生發展學習潛能且與社區結合，建構多元適性教育系統，加速教育資源整合，

加速落實高中職均質化之目標。

(五) 於本縣教育學區中分享辦理經驗與心得，提供本區其他適性學習系統或是其他均質化專案參考，透過人才培育進而提昇苗栗地區旅行業之服務品質。

十三、本計畫經行政會報會議討論通過，陳請校長核准後施行，修正時亦同。

(附件九) 育民高級工業家事職業學校 門市服務課程研習 計畫

一、依據：

- (一) 教育部 101 年 3 月 23 日部授教中(三)字第 1010506010 號函頒定之「高中職均質化輔助方案」(以下簡稱本方案)辦理。
- (二) 本校 101 年 4 月 5 日均質化會議決議辦理。

二、目的：

- (一) 透過本校所提供跨校選課之課程，整合苗栗區內各合作學校資源，使各合作學校學生能有更完善之教學資源。
- (二) 使參加學生能清楚了解商業運作及服務業經營管理模式。
- (三) 協助學員順利取得門市服務丙級檢定證照，以提升就業競爭優勢。

三、主辦單位：教務處

四、承辦單位：設備組

五、辦理日期：第一梯次：101 學年度第一學期

第二梯次：101 學年度第二學期

六、參加人員：本校及社區內各公、私立高中職學生

七、實施方式：藉由校內門市服務課程的進行，使研習學員具備門市服務的專業能力。

八、實施內容：(一) 聘請門市服務課程專業教師授課，建立完善門市服務檢定流程及學、術科應注意事項。

(二) 商業類科教師先行依據檢定課程排訂教學計畫。

(三) 藉由實習課程的排定至實習廠場所，實地操作以加強學生術科能力。

九、成果展：於研習課程結束後，辦理認證測驗，展現所學之技能。

十、獎勵：全程參與之學員，發予結業證書一只，以資鼓勵。

十一、經費來源：由高中職教育資源均質化輔助方案經費項下支付。

十二、預期效益：

- (一) 使校內餐飲科及餐飲管理科學生能藉由多元化課程規劃，使課程與外界實務運作結合，藉以更清楚了解商業運作及服務業經營管理。
- (二) 透過本校所提供跨校選課之課程，使苗栗區內各合作學校學生能將服務業管理課程與實務相結合。

十三、本計畫經行政會報會議討論通過，陳請校長核准後施行，修正時亦同。